

목 차

분 기 보 고 서	1
【 대표이사 등의 확인 】	2
I. 회사의 개요.....	3
1. 회사의 개요.....	3
2. 회사의 연혁.....	4
3. 자본금 변동사항.....	4
4. 주식의 총수 등	4
5. 의결권 현황.....	5
6. 배당에 관한 사항 등	6
II. 사업의 내용	7
III. 재무에 관한 사항	20
1. 요약재무정보	20
2. 연결재무제표	23
3. 연결재무제표 주식	26
4. 재무제표	44
5. 재무제표 주식	47
6. 기타 재무에 관한 사항.....	60
IV. 이사의 경영진단 및 분석의견.....	65
V. 감사인의 감사의견 등	66
VI. 이사회 등 회사의 기관에 관한 사항	68
1. 이사회에 관한 사항	68
2. 감사제도에 관한 사항.....	70
3. 주주의 의결권 행사에 관한 사항.....	72
VII. 주주에 관한 사항.....	73
VIII. 임원 및 직원 등에 관한 사항.....	75
1. 임원 및 직원의 현황	75
2. 임원의 보수 등	76
IX. 계열회사 등에 관한 사항.....	78
X. 이해관계자와의 거래내용.....	79
XI. 그 밖에 투자자 보호를 위하여 필요한 사항	80
【 전문가의 확인 】	82
1. 전문가의 확인	82
2. 전문가와의 이해관계	82

분기보고서

(제62기 3분기)

사업연도 2019년 01월 01일 부터
2019년 09월 30일 까지

금융위원회

한국거래소 귀중

2019년 11월 14일

제출대상법인 유형 :

주권상장법인

면제사유발생 :

해당사항 없음

회 사 명 :

주식회사 SH에너지화학

대 표 이 사 :

정케빈규봉

본 점 소 재 지 :

전라북도 군산시 외항7길 20(소룡동)

(전 화) 063-469-1500

(홈페이지) <http://www.sh-enerchem.com>

작 성 책 임 자 :

(직 책) 이 사 (성 명) 고 상 만

(전 화) 02-2040-0630

【 대표이사 등의 확인 】

대표이사등의 확인 · 서명

확 인 서

우리는 당사의 대표이사 및 신고업무담당이사로서 이 3분기보고서의 기재 내용에 대해 상당한 주의를 다하여 직접 확인·검토한 결과, 중요한 기재사항의 기재 또는 표시의 누락이나 허위의 기재 또는 표시가 없고, 이 3분기보고서에 표시된 기재 또는 표시사항을 이용하는 자의 중대한 오해를 유발하는 내용이 기재 또는 표시되지 아니하였음을 확인합니다.

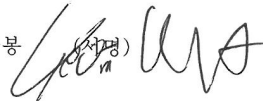
또한, 당사는 「주식회사의외부감사에관한법률」 제8조의 규정에 따라 내부회계관리제도를 마련하여 운영하고 있음을 확인합니다. (「주식회사의외부감사에관한법률」 제4조에 의한 외감대상법인에 한함)

2019. 11. 14

(주)SH에너지화학

대표이사

정케빈규봉

(서명) 

신고업무담당이사

서 미 혜

(서명) 

I. 회사의 개요

1. 회사의 개요

가. 회사의 법적, 상업적 명칭

당사의 명칭은 주식회사 에스에이치에너지화학이라고 표기합니다. 또한 영문으로는 SH Energy&Chemical Co., Ltd.라 표기합니다. 단, 약식으로 표기할 경우에는 주식회사 SH에너지화학이라고 표기합니다.

나. 설립일자 및 존속기간

당사는 합성수지 및 기타 플라스틱물질 제조, 가공 및 판매 등을 영위할 목적으로 1958년 05월 09일에 설립되었습니다. 또한 1985년 12월 07일에 기업을 공개하여 회사의 주식이 1985년 12월 23일로 한국거래소에 상장되어 유가증권시장에서 매매가 개시되었습니다.

다. 본사의 주소, 전화번호, 홈페이지

주 소	전라북도 군산시 외항7길 20(소룡동)
전화번호	063-469-1500
홈페이지	http://www.sh-enerchem.com

라. 주요 사업의 내용

당사는 합성수지등제조 사업부문, 자원개발 사업부문, 금융투자 사업부문으로 구성되어 있습니다. 합성수지등제조 사업부문의 대표적인 생산품으로는 스티로폴의 원료로 사용되는 EPS레진과 화장품의 조성물(filler)로 사용되는 Nylon-12 Fine Powder가 있으며, 자원개발 사업부문에서는 Shale Gas가 있습니다. 기타 자세한 내용은 "II.사업의내용 1.사업의개요"를 참고하시기 바랍니다.

마. 연결대상 종속회사 개황

(단위 : 백만원)

상호	설립일	주소	주요사업	최근사업연도말 자산총액	지배관계 근거	주요종속 회사 여부
SH Energy USA, INC.	2008.03.20	13155 Noel Rd. Ste 900, Dallas, TX 75240, USA	자원개발, 도소매	6,478	의결권 50% 이상	×
(주)알에이케이자산운용	2001.07.30	서울시 강남구 테헤란로 445 (삼성동,본솔빌딩 13층)	금융투자	5,965	의결권 50% 이상	×

1) 연결대상회사의 변동내용

구 분	자회사	사 유
-----	-----	-----

신규	-	-
연결	-	-
연결	-	-
제외	-	-

바. 공시서류작성기준일 현재 계열회사의 총수, 주요계열회사의 명칭 및 상장여부
당사는 REALTY ADVISORS, INC.에 소속되어 있으며, 기타 자세한 내용은 "IX.계열회사등
에관한사항 1.계열회사의 현황"을 참고하시기 바랍니다.

사. 회사의 주권상장(또는 등록·지정)여부 및 특례상장에 관한 사항

주권상장 (또는 등록·지정)여부	주권상장 (또는 등록·지정)일자	특례상장 등 여부	특례상장 등 적용법규
유가증권시장	1985년 12월 23일	해당사항 없음	해당사항 없음

2. 회사의 연혁

당사는 기업공시서식 작성기준에 따라 분·반기보고서의 본 항목을 기재하지 않습니다.

3. 자본금 변동사항

당사는 기업공시서식 작성기준에 따라 분·반기보고서의 본 항목을 기재하지 않습니다.

4. 주식의 총수 등

당사는 기업공시서식 작성기준에 따라 분·반기보고서에 '종류주식 발행현황'을 기재하지 않
습니다.

가. 주식의 총수 현황

(기준일 : 2019년 09월 30일)

(단위 : 주)

구 분	주식의 종류			비고	
	보통주	우선주	합계		
I. 발행할 주식의 총수	500,000,000	-	500,000,000	-	
II. 현재까지 발행한 주식의 총수	166,447,120	346,220	166,793,340	-	
III. 현재까지 감소한 주식의 총수	55,313,390	340,000	55,653,390	-	
	1. 감자	28,913,390	-	28,913,390	-
	2. 이익소각	-	340,000	340,000	-
	3. 상환주식의 상환	-	-	-	-
	4. 기타	26,400,000	-	26,400,000	-
IV. 발행주식의 총수 (II-III)	111,133,730	6,220	111,139,950	-	
V. 자기주식수	625,408	-	625,408	-	

VI. 유통주식수 (IV-V)	110,508,322	6,220	110,514,542	-
------------------	-------------	-------	-------------	---

나. 자기주식 취득 및 처분 현황

(기준일 : 2019년 09월 30일)

(단위 : 주)

취득방법			주식의 종류	기초수량	변동 수량			기말수량	비고	
					취득(+)	처분(-)	소각(-)			
배당 가능 이익 범위 이내 취득	직접 취득	장내 직접 취득	보통주	236,220	-	-	-	236,220	-	
			우선주	-	-	-	-	-	-	
		장외 직접 취득	보통주	-	-	-	-	-	-	-
			우선주	-	-	-	-	-	-	-
		공개매수	보통주	-	-	-	-	-	-	-
			우선주	-	-	-	-	-	-	-
	소계(a)	보통주	236,220	-	-	-	236,220	-		
		우선주	-	-	-	-	-	-		
	신탁 계약에 의한 취득	수탁자 보유수량	보통주	73,533	315,655	-	-	389,188	-	
			우선주	-	-	-	-	-	-	
		현물보유수량	보통주	-	-	-	-	-	-	
			우선주	-	-	-	-	-	-	
		소계(b)	보통주	73,533	315,655	-	-	389,188	-	
			우선주	-	-	-	-	-	-	
기타 취득(c)			보통주	-	-	-	-	-		
			우선주	-	-	-	-	-	-	
총 계(a+b+c)			보통주	309,753	315,655	-	-	625,408	-	
			우선주	-	-	-	-	-	-	

5. 의결권 현황

(기준일 : 2019년 09월 30일)

(단위 : 주)

구 분	주식의 종류	주식수	비고
발행주식총수(A)	보통주	111,133,730	-
	우선주	6,220	-
의결권없는 주식수(B)	보통주	625,408	-
	우선주	-	-
정관에 의하여 의결권 행사가 배제된 주식수(C)	보통주	-	-
	우선주	6,220	-
기타 법률에 의하여 의결권 행사가 제한된 주식수(D)	보통주	-	-
	우선주	-	-
의결권이 부활된 주식수(E)	보통주	-	-
	우선주	-	-
의결권을 행사할 수 있는 주식수 (F = A - B - C - D + E)	보통주	110,508,322	-
	우선주	-	-

6. 배당에 관한 사항 등

당사는 기업공시서식 작성기준에 따라 분·반기보고서의 본 항목을 기재하지 않습니다.

II. 사업의 내용

1. 사업의 개요

가. 사업부문별 현황

1) 합성수지등제조 사업부문

가) EPS 공장

(1) 사업의 현황

합성수지를 제조하는 업체로 대표적인 생산품으로는 EPS레진이 있으며, 이는 스티로폴의 원료로 현재 건물 단열재 및 완충 포장재로 주로 쓰여지고 있으며 농수산물 상자와 토목공사용으로 연약지반 대책공법에도 사용되며 그 용도는 지속 개발, 확대 중에 있습니다.

국내 동종업체로는 당사를 비롯해 (주)LG화학, 현대EP(주) 등 6개 업체가 있으며, 생산품목(레진)은 중간원료로 사용되어지고 수요에 비해 공급업체 수가 비교적 많다고 하겠습니다.

최근 업체는 중국시장의 생산능력 증가 및 중동국가들의 원가 경쟁력을 앞세운 생산설비 증설이 국내외시장에서 위협요인으로 작용하고 있습니다. 당사 및 국내업체들의 대응 방안으로는 범용이 아닌 고부가가치, 고기능, 친환경 제품의 개발을 통한 차별화된 제품의 개발 및 신기술 능력의 확보를 통한 원가 경쟁력 우위를 선점하는 것이 급선무입니다.

(2) 영업개황 및 시장의 특성

국내외 경기불황과 환율 및 원재료 가격의 변동, 수입품의 증가, 대체재의 시장확대 등의 요인으로 수요가 감소하여 영업에 어려움을 겪고 있지만, 지속적인 수익성 향상의 노력과 제품 연구개발, 증설 및 공정개선을 통한 원가 경쟁력에 힘입어 국내 EPS시장에서 높은 점유율을 유지하고 있습니다. 또한, 100% 자체기술을 보유하고 있어 용도 변경에 유연하게 대처할 수 있으며, 신제품 개발 및 제조기술의 해외이전도 가능합니다.

(3) 시장점유율

(단위 : %)

사업부문	제62기 3분기	제61기	제60기
합성수지등제조_EPS	20.7	20.4	20.7

산정기준은 국내판매량이며, 자체 조사에 의한 추정치임.

나) ANYBES 공장

(1) 사업의 현황

화장품 원료를 제조하는 업체로 대표적인 생산품으로는 Nylon-12 Fine Powder가 있으며, 이는 화장품의 조성물(filler)로 사용되어 파우더, 파운데이션을 포함한 메이크업 제품에 사용되며, 일부 산업용도 등으로 지속 개발, 확대 중에 있습니다.

현재 분체제품 중 Nylon-12 Fine Powder는 여타 유사한 용도를 갖는 화장품 조성물과 비교하여 피부촉감이 우수하며, 피부모공을 폐색하지 않는 특성이 있어 다른 조성물에 비해 고품질, 고가입니다.

(2) 영업개황 및 시장의 특성

수입에만 의존해오던 Nylon-12 Fine Powder를 국내에서 유일하게 제조하여 국내시장 및 해외시장에 공급을 하고 있으며 품질 또한 최상으로 평가받고 있습니다. 화장품은 다른 공산품과 달리 인체에 직접적인 관련이 있는 제품으로 화장품 원료인 Nylon-12 Fine Powder의 품질관리 기준은 매우 엄격하며 고부가가치 산업에 해당되나, 관련 규제 등의 강화 및 중합 주요원료의 공급부족 등으로 인해 시장 확대는 제한적일 것으로 예상됩니다.

2) 자원개발 사업부문

가) 사업의 현황

미국내 천연가스 개발사업에 참여하기 위하여 2008년 3월 20일 현지법인인 SH Energy USA, Inc. 를 설립하였습니다. SH Energy USA, Inc. 는 2009년 6월에 보유하고 있는 3,007.92 Acres 의 광권을 Source Rock Energy of Arkansas, LLC 가 보유하고 있는 5,202.24 Acres 로 Swap 하는 계약을 체결하였습니다.

해당 광권 중 2011년 초 보유 광권의 재평가 작업을 통해 선별한 3,114 net Acres 의 광권에 대해서는 2011년 말 광권 리스 기간이 만료되어 이 중 총 2,626.19 net acres 에 해당하는 광권의 갱신 및 등기를 완료하였습니다.

2016년 초부터 광권 리스 만료일(5년)이 도래하여 순차적으로 광권 갱신 작업을 진행하여 2016년말 총 2,025.74 net acres에 해당하는 광권의 갱신 등기를 완료하고 작업을 마무리 하였습니다. 그 밖에 SH Energy USA, Inc.는 188.17 net acres의 생산정(권리) 및 기타 광권 리스 등을 보유하고 있습니다.

나) 개발대상지역

▷ 광구 개요

미국 Arkansas 주 및 Oklahoma 주에 걸쳐있는 Arkoma Basin 은 Oklahoma 주의 Caney Shale 과 Arkansas 주의 Fayetteville Shale로 구성되어 있으며 Fayetteville Shale의 크기는 50 × 100 miles로 추정되는데 이러한 Shale 층은 Texas주의 Fort Worth Basin의 Barnett Shale 과 동시대인 약 250만년 전 고생대 석탄기의 Missippian geologic age에 생성된 동일한 종류의 퇴적암 층으로 Barnett Shale 은 1999년부터, Fayetteville Shale은 2004년부터 유전 및 가스 개발 사업이 시작되었습니다.

Fayetteville Shale은 남미 대륙판과 북미 대륙판이 충돌될 시기에 얇은 해저 층이 융기되어 생성된 분지로 Texas 주에서 Oklahoma 주를 거쳐 Arkansas 주에 이르는 Ouachita 산맥이 형성될 시기에 생성되었고, 미세한 모래 성분이 가미된 유기질이 풍부한 퇴적암(혈암: Shale) 층입니다. 당사의 사업지는 Arkansas 주 북부 중앙의 Van Buren county 내에 있는 Fayetteville Shale층으로 사업광구의 위치 및 크기는 아래와 같습니다.

<참고 - Fayetteville Shale과 Barnett Shale 비교>

구 분	Fayetteville Shale	Barnett Shale
심도(feet)	1,200 ~ 5,000	5,500 ~9,500
지층두께(feet)	150 ~ 300	200 ~ 650
시추정바닥온도(°F)	120 ~ 140	180 ~ 220
TOC(%)	4.6	4.5
Ro(%)	2.0 ~ 4.0	1.0 ~ 1.8
Total Porosity(%)	7.16	4.0 ~ 5.0
Gas Filled Porosity(%)	4.37	2.5

Gas Saturation(%)	62	60
Permeability(단위)	0.32	0.15 ~ 2.5
Gas Content(scf/ton)	99.4	190
Reservoir Pressure(PSIA)	1,500 ~ 2,000	2,500 ~ 4,000
Estimated Gas in Place(bcf/section)	68	120
개발시기	2004	1999

▷ 광구명 : B-43

▷ 위치

① Pope County : 본 광권은 Fayetteville 층의 상단부까지 해저 약 -7,000에서 -9,000 feet 의 깊이로 Arkoma Basin 의 깊은 하층부에 township 7N-18W 및 7N-19W 에 걸쳐 분포하고 있다. 본 지역 내에는 A frontal Quachita fault 가 본 광권 7N-18W 와 7N-19W 의 남쪽을 통해 동서로 향하고 있습니다.

② Conway County : 본 광권은 township 7N-15W, 7N-16W 및 7N-17W 에 걸쳐 Arkoma Basin 의 깊은 하층부에 분포하고 있습니다. Fayetteville shale 층 상단부까지의 평균 깊이는 해저 약 -5,000에서 -8,000 feet 정도이며, A frontal Quachita fault 가 본 광권 6N-14W, 6N-15W, 6N-16W 및 6N-17W 을 통해 남쪽까지 동서로 향하고 있습니다.

▷ 크기

① Pope County : T7N_19W_S3 외 1,213.51 Acres

② Conway County : T7N_17W_S33 외 812.23 Acres

다) 현재까지 진행사항

일 자	내 용
2015.02	광권의 평가를 Hughett Engineering 에 의뢰하고 재평가 의견을 받음.
2016.01	광권의 평가를 Hughett Engineering 에 의뢰하고 재평가 의견을 받음. 당사의 광권 가치에 해당하는 \$4,905,000의 Impairment Loss를 처리하고 재무제표에 반영함.
2017.01	광권의 평가를 Hughett Engineering 에 의뢰하고 재평가 의견을 받음. 외부환경을 반영하여 보수적 관점에서 재평가를 실시한 후, 이에 따라 하락한 당사의 광권 가치에 해당하는 \$782,528의 Impairment Loss를 처리하고 이를 재무제표에 반영함. 2016년말에 광권 갱신 완료하여 산업통상자원부에 변경 보고 완료함.
2018.01	광권의 평가를 Hughett Engineering 에 의뢰하고 재평가 의견을 받음.
2019.01	광권의 평가를 Hughett Engineering 에 의뢰하고 재평가 의견을 받음.

라) 판매현황

구분	판매실적(USD)	비고
2015.01.01~2018.12.31	86,427.89	-
2019.01.01~2019.09.30	16,381.00	

상기 수치는 로얄티 등을 공제한 후 순수하게 당사의 가스 판매수익으로 계상되는 금액입니다.

마) 향후 추진계획

현재 보유한 광권에 대해 에너지시장의 변화양상을 주시하고 이를 반영하여 중장기적 전략을 재수립할 계획입니다.

3) 금융투자 사업부문

가) 사업의 현황

자산운용업에 참여하기 위하여 2010년 1월에 부동산전문 자산운용사인 주식회사 알에이케이자산운용의 지분을 취득하였습니다. 알에이케이자산운용은 자산관리회사로 시작하여 2010년 9월에 '자본시장과 금융투자업에 관한 법률'에 의거 금융위원회로부터 집합투자업인가를 취득하여 부동산펀드를 운용 중에 있으며, 2015년 10월 법률 개정에 따라 전문사모 집합투자업을 추가 등록하였습니다.

나) 영업개황 및 시장의 특성

국내 부동산 시장이 대형운용사 위주로 펀드 설정이 진행됨에 따라 보수적인 관점이 필요하다고 판단, 상대적으로 경험과 강점이 있는 해외 부동산을 중심으로 새로운 수익모델 발굴에 주력할 계획입니다.

국내 연기금을 비롯한 기관투자자들의 경우 대체투자 비율을 늘리고, 해외 부동산 투자에 관심을 보이고 있고, 정부의 지속적인 부동산 규제로 국내 부동산에 대한 개인투자자의 직접투자에 대한 수익 기대감이 악화되어 간접투자에 관한 관심이 높아지고 있는 상황이나, 이 영향은 공모펀드나 공모리츠에 국한될 것으로 판단됩니다.

나. 사업부문별 요약 재무현황

1) 부문별 순매출액 및 영업이익

(단위 : 백만원)

제62기 3분기	합성수지등 제조	자원개발	금융투자	조정후 금액
총매출액	115,385	19	164	115,568
내부매출액	(5,817)	-	-	(5,817)
순매출액	109,568	19	164	109,751
영업이익(손실)	(1,032)	(12)	(486)	(1,530)

합성수지등 제조 사업부문은 정기보수 및 신제품생산을 위한 시설투자공사로 인해 기공시된 기간동안 생산이 중단되어 비정상적인 수선비 및 조업도손실 2,977백만원이 발생하였습니다.

(단위 : 백만원)

제61기	합성수지등 제조	자원개발	금융투자	조정후 금액
총매출액	195,668	22	265	195,955
내부매출액	(12,356)	-	-	(12,356)
순매출액	183,312	22	265	183,599

영업이익(손실)	2,984	(36)	(847)	2,101
----------	-------	------	-------	-------

(단위 : 백만원)

제60기	합성수지등 제조	자원개발	금융투자	조정후 금액
총매출액	190,034	26	3,096	193,156
내부매출액	(5,041)	-	-	(5,041)
순매출액	184,993	26	3,096	188,115
영업이익(손실)	13,240	(42)	984	14,182

제60기는 종전 기준서인 K-IFRS 제1011호, 제1018호에 따라 작성되었습니다.

2) 부문별 자산 및 부채

(단위 : 백만원)

구분	제62기 3분기		제61기		제60기	
	자산	부채	자산	부채	자산	부채
합성수지등 제조	117,246	23,270	113,782	16,811	115,827	17,308
자원개발	2,998	-	2,688	-	2,596	-
금융투자	5,435	193	5,965	233	6,889	311
합 계	125,680	23,463	122,435	17,044	125,312	17,619

제60기는 종전 기준서인 K-IFRS 제1039호에 따라 작성되었습니다.

다. 신규사업 등의 내용 및 전망

1) 나노산화아연 개요

나노산화아연은 10~40nm크기의 나노물질로서, 마이크로 단위의 물질로 달성할 수 없었던 신규 응용분야의 제품을 위해 개발, 사용되고 있는 나노소재입니다.

산화아연 나노분말의 국내시장 규모는 120억원(240톤)으로 대부분 유럽, 일본 등에서 수입하여 사용하고 있습니다.

2) 나노산화아연 특성

- ① 항균성
- ② UV차단 특성
- ③ 내마모성, 내열성 향상

3) 나노산화아연의 진행상황

당사는 기술 도입시 예상하였던 시장규모와의 현저한 차이로 인한 사업성 결여로 나노산화아연 사업을 철수하기로 결정하였고, 향후 투자대비 10년간 회수가 불가능할 것으로 판단하여 해당 자산을 양수도하는 계약을 체결하였습니다.

2. 주요 제품에 관한 사항

가. 주요 제품 등의 현황

(단위 : 백만원, %)

사업부문	매출유형	품목	구체적용도	매출액	비율
합성수지등 제조	제품	EPS레진 등	건물단열재 등	115,307	99.8
	상품	-	-	78	0.1
자원개발	제품	Shale Gas	-	19	-
금융투자	금융투자	-	-	164	0.1
단순합계				115,568	100.0
내부거래				(5,817)	
총합계				109,751	

나. 주요 제품 등의 가격변동추이

(단위 : 원, USD)

품목	제62기 3분기	제61기	제60기
EPS레진 등	1,667	1,955	1,944
Shale Gas	\$1.91	\$2.23	\$2.35

EPS레진 등의 경우 kg당 평균 판매가격이고, Shale Gas의 경우 mcf당 평균 판매가격입니다

3. 주요 원재료에 관한 사항

가. 주요 원재료 등의 현황

(단위 : 백만원, %)

사업부문	매입유형	품목	구체적용도	매입액	비율	비 고
합성수지등 제조	원재료	SM 등	중합주요원료	70,731	89.6	롯데케미칼(주) 등
	원재료	LRL 등	중합주요원료	300	52.1	수입

나. 주요 원재료 등의 가격변동추이

(단위 : 원)

품목	제62기 3분기	제61기	제60기
SM 등	1,140	1,441	1,348
LRL 등	10,448	9,580	10,236

SM 등의 경우 kg당 평균 구입가격입니다.

4. 생산 및 설비에 관한 사항

가. 생산능력 및 생산능력의 산출근거

1) 생산능력

(단위 : MT)

사업부문	품목	제62기 3분기	제61기	제60기
합성수지등 제조	EPS레진	93,450	124,600	129,500
	Nylon-12 Fine Powder	63	84	84
합 계		93,513	124,684	129,584

2) 생산능력의 산출근거

가) 산출방법

(단위 : MT)

품목	월생산능력		연간 생산능력
	일수	생산능력	
EPS레진	월평균 29일 8시간×3교대	10,380	124,600
Nylon-12 Fine Powder	월평균 26일 8시간×2교대	7	84

나) 평균가동시간

"일 356MT × 약 350일 기준"

나. 생산실적 및 가동률

1) 생산실적

(단위 : MT)

품목	제62기 3분기	제61기	제60기
EPS레진	62,238	93,433	96,158
Nylon-12 Fine Powder	30	67	35
합 계	62,268	93,500	96,193

2) 당해 사업연도의 가동률

(단위 : %)

품목	가동가능시간	3분기실제가동일수	평균가동률
EPS레진	월평균 29일 8시간×3교대	222일	66.6
Nylon-12 Fine Powder	월평균 26일 8시간×3교대	190일	47.6

평균가동률은 생산실적 대비이며, 3분기에는 신제품생산을 위한 시설투자공사로 생산이 중단되어 가동일수가 감소하였습니다.

다. 생산설비의 현황 등

1) 시설 및 설비의 현황

(단위 : 백만원)

구분		기초	취득	처분	감가상각비	손상/환입	대체	기말
토지	-	5,692	-	-	-	-	-	5,692
건물	-	7,283	-	-	(261)	-	802	7,824
구축물	탱크류 외	3,732	-	-	(260)	-	428	3,900
기계장치	반응기 외	12,108	-	(230)	(942)	226	3,488	14,650
공기구	측정기 외	258	10	-	(51)	-	-	217
집기비품	-	294	23	-	(86)	-	-	231
차량운반구	-	91	-	(24)	(15)	-	-	52
건설중인자산	-	493	4,443	-	-	-	(4,718)	218
리스개량자산	-	92	-	-	(24)	-	-	68
계		30,043	4,476	(254)	(1,639)	226	-	32,852

- 보유토지의 공시지가

(단위 : m², 원)

지번	면적	취득원가	공시지가(원/m ²)	평가액
전북 군산 소룡동 25	57,254.50	5,668,195,500	97,900	5,605,215,550
충북 제천 백운 평동 707	40.69	934,420	105,000	4,272,450
전북 군산 미룡동 59-118	45.36	22,791,177	380,000	17,235,166

공시지가는 2019년 자료입니다.

2) 설비의 신설·매입 계획 등

당사는 향후 생산능력에 영향을 주는 중요한 투자 계획은 없으나, 합성수지등 제조 사업부문 내 EPS공장의 제품다변화를 위하여 2019.02월부터 2020.05월 기간 내에 8,300백만원을 투자할 계획이며, 본 보고서 제출일 현재 5,272백만원을 투자하였습니다.

5. 매출에 관한 사항

가. 매출실적

(단위 : 백만원)

사업부문	매출유형	품 목		제62기 3분기	제61기	제60기
합성수지등 제조	제품	EPS레진 등	수출	36,159	61,006	39,044
			내수	79,148	134,537	150,785
			계	115,307	195,543	189,829
	상품	-	수출	6	5	2
			내수	72	120	203
			계	78	125	205
자원개발	제품	Shale Gas	수출	19	22	26
			내수	-	-	-
			계	19	22	26
금융투자	금융투자	-	수출	-	-	-

		내수	164	265	3,096
		계	164	265	3,096
내부거래		수출	(5,817)	(12,356)	(5,041)
		내수	-	-	-
		계	(5,817)	(12,356)	(5,041)
합계		수출	30,367	48,677	34,031
		내수	79,384	134,922	154,084
		계	109,751	183,599	188,115

제60기는 종전 기준서인 K-IFRS 제1011호, 제1018호에 따라 작성되었습니다.

나. 판매방법 및 조건

품목	대금 회수 조건	부대비용
EPS레진	현금 / 어음	운반비 당사부담
Nylon-12 Fine Powder	현금	-
Shale Gas	현금	-

다. 판매전략

합성수지등제조 사업부문의 경우 제품의 특성 및 활용에 대한 정확한 지식축적이 우선된 기술영업을 바탕으로 기존 거래처에 대한 효율적·안정적 업체관리를 유지하고 있으며, 새로운 업체 발굴을 위해서도 계속적으로 노력하고 있습니다.

또한, 매출량과 매출액 증대부문에 역량을 발휘하며 무엇보다도 경쟁강도가 높아진 시장에서 높은 시장점유율을 유지하고 확대하기 위해 모든 영업력을 집중하고 있으며, 고품질의 제품 공급을 통하여 고객만족에 주력함과 아울러 체계적인 매출채권관리 시스템을 구축하여 부실채권 발생률을 최소화하고 있습니다.

6. 수주상황

당사는 현재 진행중인 수주계약 내역이 없습니다.

7. 시장위험과 위험관리에 관한 사항

가. 재무위험관리요소

회사는 여러 활동으로 인하여 시장위험(환위험, 가격위험, 공정가치이자율위험 및 현금흐름 이자율위험), 신용위험 및 유동성위험과 같은 다양한 재무위험에 노출되어 있습니다. 회사의 전반적인 위험관리정책은 금융시장의 예측불가능성에 초점을 맞추고 있으며 재무성과에 잠재적으로 불리할 수 있는 효과를 최소화하는데 중점을 두고 있습니다.

위험관리는 이사회에서 승인한 정책에 따라 본사 경영팀에 의해 이루어지고 있습니다. 회사의 경영팀은 각 부서와 긴밀하게 협력하여 금융위험을 식별, 평가 및 회피하고 있습니다.

1) 시장위험

가) 외환위험

회사는 국제적으로 영업활동을 영위하고 있어 외환위험, 특히 주로 미국달러화 및 유로화와 관련된 환율변동위험에 노출되어 있습니다. 외환위험은 미래예상거래, 인식된 자산과 부채와

관련하여 발생하고 있습니다.

다른 모든 변수가 일정하고 각 외화에 대한 원화의 환율 10% 변동시 회사의 세후이익 및 자본에 미치는 영향은 다음과 같습니다.

(단위: 백만원)

구 분		세후이익에 미치는 영향			자본에 미치는 영향		
		제62기 3분기	제61기	제60기	제62기 3분기	제61기	제60기
미국달러/원	상승시	196	315	253	196	315	253
	하락시	(196)	(315)	(253)	(196)	(315)	(253)
유로화/원	상승시	6	5	2	6	5	2
	하락시	(6)	(5)	(2)	(6)	(5)	(2)
일본엔화/원	상승시	-	7	-	-	7	-
	하락시	-	(7)	-	-	(7)	-

나) 가격위험

회사는 유동성관리 및 영업상의 필요 등으로 상장 및 비상장주식을 포함하는 지분증권에 투자하고 있어, 주가변동위험에 노출돼 있습니다. 회사는 이를 위하여 하나 이상의 직접적 또는 간접적 투자수단을 이용하고 있습니다.

회사가 보유하고 있는 상장주식은 공개시장에서 거래되고 있으며 KOSPI 주가지수, KOSDAQ 주가지수 등에 속해 있습니다.

당3분기말 현재 다른 모든 변수가 일정하고 주가의 10% 변동시 회사의 세후이익 및 자본에 미치는 영향은 아래 표와 같습니다.

(단위: 백만원)

구 분		세후이익에 미치는 영향			자본에 미치는 영향		
		제62기 3분기	제61기	제60기	제62기 3분기	제61기	제60기
상승시		11	14	17	11	14	17
하락시		(11)	(14)	(17)	(11)	(14)	(17)

다) 이자율 위험

이자율 위험은 미래의 시장 이자율 변동에 따라 예금 또는 차입금 등에서 발생하는 이자수익 및 이자비용이 변동될 위험을 뜻하며, 이는 주로 변동금리부 조건의 예금과차입금에서 발생하고 있습니다. 회사의 이자율 위험관리의 목표는 이자율 변동으로 인한 불확실성과 순이자비용의 최소화를 추구함으로써 기업의 가치를 극대화하는데 있습니다.

다른 모든 변수가 일정하고 이자율이 100bp 변동시 회사의 세후이익 및 자본에 미치는 영향은 아래 표와 같습니다.

(단위: 백만원)

구 분		세후이익에 미치는 영향			자본에 미치는 영향		
		제62기 3분기	제61기	제60기	제62기 3분기	제61기	제60기

이자수익/	상승시	158	212	204	158	212	204
이자비용	하락시	(158)	(212)	(204)	(158)	(212)	(204)

2) 신용위험

회사는 신용위험을 관리하기 위하여 신용도가 일정 수준 이상인 거래처와 거래하고 있으며, 금융자산의 신용보강을 위한 정책과 절차를 마련하여 운영하고 있습니다. 회사는 신규 거래처와 계약시 공개된 재무정보와 신용평가기관에 의하여 제공된 정보 등을 이용하여 거래처의 신용도를 평가하고 이를 근거로 신용거래한도를 결정하고 있으며, 담보 또는 지급보증을 제공받고 있습니다.

회사는 주기적으로 거래처의 신용도를 재평가하여 신용거래한도를 재검토하고 담보수준을 재조정하고 있으며, 회수가 지연되는 금융자산에 대하여는 분기 단위로 회수지연 현황 및 회수대책이 보고되고 있으며 지연사유에 따라 적절한 조치를 취하고 있습니다.

당3분기말 현재 신용위험에 대한 최대노출금액은 금융상품 장부금액(현금 및 지분증권 제외)과 같습니다.

회사는 기대신용손실 모형이 적용되는 다음의 금융자산을 보유하고 있습니다.

- 재화 및 용역의 제공에 따른 매출채권
- 공정가치 측정 금융자산 (기타포괄손익 또는 당기손익에 공정가치 변동 인식)
- 상각후원가 측정 금융자산

현금성자산도 손상 규정의 적용대상에 포함되나 식별된 기대신용손실은 유의적이지 않습니다.

3) 유동성 위험

회사는 미사용 차입금한도를 적정수준으로 유지하고 영업 자금수요를 충족시킬 수 있도록 유동성에 대한 예측을 항시 모니터링하여 차입금 한도나 약정을 위반하는 일이 없도록 하고 있습니다. 유동성에 대한 예측 시에는 회사의 자금조달 계획, 약정 준수, 회사 내부의 목표재무비율 및 통화에 대한 제한과 같은 외부법규나 법률 요구사항이 있는 경우 그러한 요구사항을 고려하고 있습니다.

(단위: 백만원)

제62기 3분기	1년 이하	1년~5년 이하	5년 초과
매입채무	1,499	-	-
단기차입금	3,554	-	-
기타유동금융부채	2,214	-	-
장기차입금	93	4,978	-

(단위: 백만원)

제61기	1년 이하	1년~5년 이하	5년 초과
매입채무	969	-	-

단기차입금	3,530	-	-
기타유동금융부채	2,014	-	-

(단위: 백만원)

제60기	1년 이하	1년~5년 이하	5년 초과
매입채무	1,776	-	-
단기차입금	3,580	-	-
기타유동금융부채	1,959	-	-

제60기는 종전 기준서인 K-IFRS 제1039호에 따라 작성되었습니다.

나. 자본위험관리

회사의 자본관리 목적은 계속기업으로서 주주 및 이해당사자들에게 이익을 지속적으로 제공할 수 있는 능력을 유지하고 자본비용을 절감하기 위해 최적의 자본구조를 유지하는 것입니다.

회사는 부채비율에 기초하여 자본을 관리하고 있습니다. 부채비율은 부채총계를 자본총계로 나누어 산출하고 있으며 부채 및 자본은 재무제표의 공시된 숫자로 계산합니다.

(단위: 백만원)

구 분	제62기 3분기	제61기	제60기
부채	23,463	17,044	17,619
자본	102,217	105,391	107,693
부채비율	23.0%	16.2%	16.4%

제60기는 종전 기준서인 K-IFRS 제1039호에 따라 작성되었습니다.

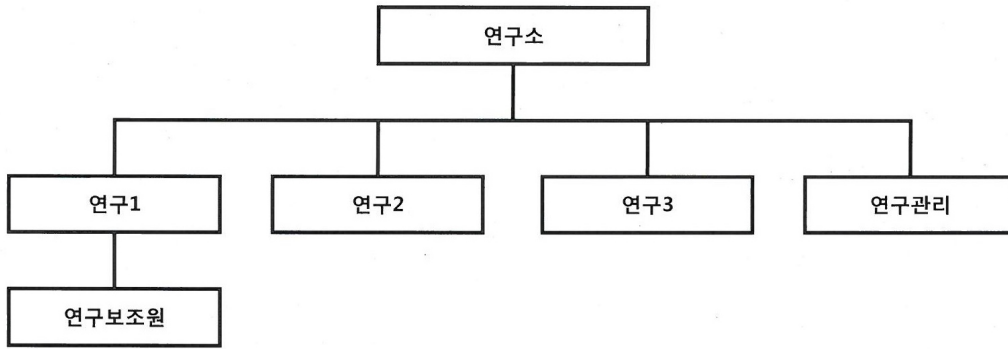
8. 연구개발활동

가. 연구개발활동의 개요

당사는 62여년간 석유화학 분야에서 60여 품종의 신제품을 개발, 생산하여 왔습니다. 현재 국내 주력 제품으로 EPS레진(ANYPOL, ANYPOLII)과 기술 도입된 Nylon-12 Fine Powder(ANYBES)를 생산하고 있으며, 축적된 기술을 바탕으로 해외 플랜트 및 기술 수출의 견인차 역할을 하고 있습니다. 또한 생산 제품에 대한 품질 향상과 원가절감 및 신제품 개발에 인력과 투자를 확대하고 있습니다.

나. 연구개발 담당조직

합성수지등제조 사업부문에서는 연구개발 업무를 전담하는 기업부설연구소를 별도로 운영하고 있으며, 조직 구성은 아래와 같습니다.



다. 연구개발비용

(단위 : 백만원)

과목	제62기 3분기	제61기	제60기	비고
연구개발비용	800	1,067	983	-
연구개발비 / 매출액 비율 [연구개발비용 ÷ 당기매출액 × 100]	0.7%	0.6%	0.5%	-

라. 연구개발 실적

구분	연구과제	연구결과
ANYPOL	생산성향상	공정개선 통한 생산성 향상
	원가절감 및 원단위개선	원가절감 및 원단위개선 양산적용
ANYPOLII	품질개선	품질향상 양산적용
	생산성향상	공정개선 통한 생산성 향상
	원가절감 및 원단위개선	원가절감 및 원단위개선 양산적용
	고단열 EPS	고단열 EPS 개발
DUOPOL	준불연 EPS	준불연 EPS 개발
ANYBES	생산성향상	공정개선 통한 생산성 향상
	원단위개선	원단위개선 양산적용

III. 재무에 관한 사항

제62기 3분기, 제61기 3분기는 검토를 받지 않은 재무제표입니다.

1. 요약재무정보

가. 요약연결재무정보

(단위 : 백만원)

구분	제62기 3분기	제61기	제60기
[유동자산]	85,866	85,759	87,597
· 현금및현금성자산	33,798	29,396	33,117
· 당기손익인식금융자산	1,198	1,229	1,251
· 매출채권	25,850	26,646	29,805
· 기타유동금융자산	7,796	4,555	1,775
· 기타유동자산	1,146	1,309	1,664
· 재고자산	15,996	22,254	19,985
· 당기법인세자산	82	370	-
[비유동자산]	39,814	36,676	37,715
· 기타비유동금융자산	939	793	1,053
· 유형자산	32,852	30,043	31,096
· 사용권자산	63	-	-
· 무형자산	4,137	3,796	3,479
· 매도가능금융자산	78	78	78
· 이연법인세자산	1,745	1,966	2,009
자산총계	125,680	122,435	125,312
[유동부채]	7,578	6,659	8,285
[비유동부채]	15,885	10,385	9,334
부채총계	23,463	17,044	17,619
[지배기업소유주지분]	100,528	103,544	105,574
· 자본금	55,740	55,740	55,740
· 기타불입자본	4,966	5,285	5,361
· 기타자본항목	535	74	(9)
· 이익잉여금	39,287	42,445	44,482
[비지배지분]	1,689	1,847	2,119
자본총계	102,217	105,391	107,693
매출액	109,751	183,599	188,115

영업이익(손실)	(1,530)	2,101	14,182
당기순이익(손실)	(767)	2,034	9,879
지배기업소유주지분이익(손실)	(609)	2,306	9,567
총포괄이익(손실)	(306)	1,931	9,704
지배기업소유주지분포괄이익(손실)	(148)	2,204	9,392
기본주당이익(원)	(6)	21	86
연결에 포함된 회사수	2개	2개	2개

제60기는 종전 기준서인 K-IFRS 제1011호, 제1018호, 제1039호에 따라 작성되었습니다.

나. 요약별도재무정보

(단위 : 백만원)

구분	제62기 3분기	제61기	제60기
[유동자산]	76,682	77,592	79,139
· 현금및현금성자산	32,187	26,370	30,421
· 매출채권	23,476	25,535	27,319
· 기타유동금융자산	4,055	3,153	1,027
· 기타유동자산	1,139	1,307	1,811
· 재고자산	15,743	20,857	18,561
· 당기법인세자산	82	370	-
[비유동자산]	47,086	43,304	44,123
· 기타비유동금융자산	1,527	480	457
· 유형자산	32,775	29,913	30,957
· 사용권자산	63	-	-
· 무형자산	966	936	710
· 매도가능금융자산	78	78	78
· 종속기업투자	9,933	9,933	9,933
· 이연법인세자산	1,744	1,964	1,988
자산총계	123,768	120,896	123,262
[유동부채]	7,080	6,654	8,387
[비유동부채]	15,701	10,176	9,157
부채총계	22,781	16,830	17,544
[자본금]	55,740	55,740	55,740
[기타불입자본]	5,045	5,365	5,440
[이익잉여금]	40,202	42,961	44,538
자본총계	100,987	104,066	105,718
종속기업투자주식의 평가방법	원가법	원가법	원가법
매출액	106,775	180,753	184,673
영업이익(손실)	(1,039)	2,812	13,189

당기순이익(손실)	(211)	2,767	8,905
총포괄이익(손실)	(211)	2,581	8,735
기본주당이익(원)	(2)	25	80

제60기는 종전 기준서인 K-IFRS 제1011호, 제1018호, 제1039호에 따라 작성되었습니다.

2. 연결재무제표

가. 연결재무상태표

연결 재무상태표

제 62 기 3분기말 2019.09.30 현재

제 61 기말 2018.12.31 현재

(단위 : 원)

	제 62 기 3분기말	제 61 기말
자산		
유동자산	85,865,829,208	85,758,694,393
현금및현금성자산	33,797,545,425	29,395,933,388
당기손익인식지정금융자산	1,197,804,834	1,229,222,739
매출채권	25,850,059,510	26,645,704,597
기타유동금융자산	7,795,755,900	4,554,841,629
기타유동자산	1,146,357,548	1,309,101,199
재고자산	15,996,060,809	22,253,998,903
당기법인세자산	82,245,182	369,891,938
비유동자산	39,813,760,049	36,675,991,040
기타비유동금융자산	938,616,030	792,854,200
유형자산	32,852,065,513	30,043,405,815
사용권자산	62,565,404	0
무형자산	4,137,343,293	3,796,299,061
매도가능금융자산	78,000,000	78,000,000
이연법인세자산	1,745,169,809	1,965,431,964
자산총계	125,679,589,257	122,434,685,433
부채		
유동부채	7,578,318,371	6,658,546,039
매입채무	1,499,014,559	969,166,355
단기차입금	3,500,000,000	3,500,000,000
기타유동금융부채	2,214,488,714	2,014,494,153
기타유동부채	306,429,220	174,885,531
유동리스부채	58,385,878	0
비유동부채	15,884,651,271	10,385,247,476
장기차입금	4,800,000,000	0
기타비유동부채	178,088,081	187,911,406
순확정급여부채	10,906,563,190	10,197,336,070
부채총계	23,462,969,642	17,043,793,515

자본		
지배기업의소유주지분	100,527,865,634	103,544,391,108
자본금	55,739,975,000	55,739,975,000
기타불입자본	4,965,980,633	5,285,044,367
기타자본항목	535,064,114	74,215,632
이익잉여금	39,286,845,887	42,445,156,109
비지배지분	1,688,753,981	1,846,500,810
자본총계	102,216,619,615	105,390,891,918
부채와자본총계	125,679,589,257	122,434,685,433

나. 연결포괄손익계산서

연결 포괄손익계산서

제 62 기 3분기 2019.01.01 부터 2019.09.30 까지

제 61 기 3분기 2018.01.01 부터 2018.09.30 까지

(단위 : 원)

	제 62 기 3분기		제 61 기 3분기	
	3개월	누적	3개월	누적
매출액	36,237,168,871	109,751,022,448	45,674,225,376	140,843,920,993
매출원가	34,052,356,177	104,044,598,418	42,919,848,594	129,619,581,836
매출총이익	2,184,812,694	5,706,424,030	2,754,376,782	11,224,339,157
판매비와관리비	2,288,140,797	7,236,407,634	2,676,778,664	7,680,724,239
영업이익(손실)	(103,328,103)	(1,529,983,604)	77,598,118	3,543,614,918
기타영업외수익	37,479,048	515,954,167	61,630,952	211,606,633
기타영업외비용	793,191	123,616,831	121,805,339	241,994,906
금융수익	350,626,126	829,942,662	353,632,651	793,315,297
금융비용	88,737,950	181,018,666	420,112,014	320,670,225
법인세비용차감전순이익(손실)	195,245,930	(488,722,272)	(49,055,632)	3,985,871,717
법인세비용	53,481,384	278,209,148	56,202,715	1,006,158,227
당기순이익(손실)	141,764,546	(766,931,420)	(105,258,347)	2,979,713,490
당기순이익(손실)의 귀속				
지배기업의소유주지분	191,384,654	(609,184,591)	(26,545,514)	3,218,727,663
비지배지분	(49,620,108)	(157,746,829)	(78,712,833)	(239,014,173)
기타포괄손익	246,543,964	460,848,482	82,932,004	73,537,222
후속적으로당기손익으로재분류되는 항목	246,543,964	460,848,482	82,932,004	73,537,222
외환차이	246,543,964	460,848,482	82,932,004	73,537,222
총포괄손익	388,308,510	(306,082,938)	(22,326,343)	3,053,250,712
총포괄손익의귀속				
지배기업의소유주지분	437,928,618	(148,336,109)	56,386,490	3,292,264,885

비지배지분	(49,620,108)	(157,746,829)	(78,712,833)	(239,014,173)
주당이익				
기본주당이익(손실) (단위 : 원)	1.7	(5.5)	(0.2)	29
희석주당이익(손실) (단위 : 원)	1.7	(5.5)	(0.2)	29

다. 연결자본변동표

연결 자본변동표

제 62 기 3분기 2019.01.01 부터 2019.09.30 까지

제 61 기 3분기 2018.01.01 부터 2018.09.30 까지

(단위 : 원)

	자본						
	지배기업의소유주귀속					비지배지분	자본 합계
	자본금	기타불입자본	기타자본항목	이익잉여금	지배기업의소유주귀속 합계		
2018.01.01 (기초자본)	55,739,975,000	5,361,146,357	(8,934,441)	44,481,999,655	105,574,186,571	2,119,285,678	107,693,472,249
회계정책변경효과	0	0	0	611,168,991	611,168,991	0	611,168,991
당기순이익(손실)	0	0	0	3,218,727,663	3,218,727,663	(239,014,173)	2,979,713,490
외환차이	0	0	73,537,222	0	73,537,222	0	73,537,222
연차배당	0	0	0	(4,768,891,490)	(4,768,891,490)	0	(4,768,891,490)
자기주식의취득	0	0	0	0	0	0	0
2018.09.30 (기말자본)	55,739,975,000	5,361,146,357	64,602,781	43,543,004,819	104,708,728,957	1,880,271,505	106,589,000,462
2019.01.01 (기초자본)	55,739,975,000	5,285,044,367	74,215,632	42,445,156,109	103,544,391,108	1,846,500,810	105,390,891,918
회계정책변경효과	0	0	0	0	0	0	0
당기순이익(손실)	0	0	0	(609,184,591)	(609,184,591)	(157,746,829)	(766,931,420)
외환차이	0	0	460,848,482	0	460,848,482	0	460,848,482
연차배당	0	0	0	(2,549,125,631)	(2,549,125,631)	0	(2,549,125,631)
자기주식의취득	0	(319,063,734)	0	0	(319,063,734)	0	(319,063,734)
2019.09.30 (기말자본)	55,739,975,000	4,965,980,633	535,064,114	39,286,845,887	100,527,865,634	1,688,753,981	102,216,619,615

라. 연결현금흐름표

연결 현금흐름표

제 62 기 3분기 2019.01.01 부터 2019.09.30 까지

제 61 기 3분기 2018.01.01 부터 2018.09.30 까지

(단위 : 원)

	제 62 기 3분기	제 61 기 3분기
영업활동현금흐름	10,329,046,528	(562,484,281)
당기순이익(손실)	(766,931,420)	2,979,713,490
수익비용의조정	2,439,193,757	3,650,932,766
영업활동으로인한자산·부채의변동	8,217,216,515	(6,036,756,492)
이자수취	288,978,897	175,689,056
이자지급	(82,433,244)	(68,825,595)
배당금수취	3,322,260	2,452,000
법인세환급(납부)	229,699,763	(1,265,689,506)
투자활동현금흐름	(7,718,551,700)	(4,123,756,200)
기타유동금융자산의감소	660,119,734	342,848,000
기타비유동금융자산의감소	105,430,090	297,484,230
유형자산의처분	142,495,840	0
기타유동금융자산의증가	(3,845,728,000)	(3,169,056,000)
기타비유동금융자산의증가	(251,191,920)	(87,242,190)
유형자산의취득	(4,476,129,048)	(1,415,347,743)
무형자산의취득	(53,548,396)	(92,442,497)
재무활동현금흐름	1,817,026,112	(4,818,712,690)
단기차입금의차입	3,500,000,000	3,500,000,000
장기차입금의차입	4,800,000,000	0
단기차입금의상환	(3,500,000,000)	(3,554,544,000)
유동리스부채의상환	(117,311,523)	0
주주에대한배당금지급	(2,546,598,631)	(4,764,168,690)
자기주식의취득	(319,063,734)	0
현금및현금성자산의증가(감소)	4,427,520,940	(9,504,953,171)
기초현금및현금성자산	29,395,933,388	33,117,529,991
현금및현금성자산의환율변동효과	(25,908,903)	36,871,432
기말현금및현금성자산	33,797,545,425	23,649,448,252

3. 연결재무제표 주식

당3분기 2019년 09월 30일 현재

전기 2018년 12월 31일 현재

주식회사 SH에너지화학과 그 종속기업

1. 일반 사항

주식회사 SH에너지화학(이하 "회사")은 1958년 5월 9일 합성수지의 제조 및 판매 업무를 주

된 영업목적으로 하여 신아화학공업 주식회사로 설립되어 1992년 8월 29일 상호를 주식회사 신아로 변경한 후, 1995년 8월 26일 신호유화 주식회사로 변경하였고, 2005년 9월 23일에는 주식회사 SH케미칼로 변경하였으며, 이후 2008년 3월 21일 현재의 상호인 주식회사 SH에너지화학으로 변경하였습니다. 회사는 1985년 12월23일에 한국거래소가 개설한 유가증권시장에 주식을 상장하였으며, 최대주주는 전체 지분 중 31.06%(34,522,638주)를 보유한 미국의 Realty Advisors, Inc.입니다.

또한, 종속기업(이하 회사와 종속기업을 합하여 '연결회사')은 금융투자 및 가스개발, 합성수지도소매 사업을 영위하고 있습니다.

회사의 설립시 자본금은 10,000천원이었으나 그 후 수차례 유,무상 증자를 거쳐 당3분기말 현재 자본금은 보통주 55,566,865천원, 우선주 173,110천원입니다. 당3분기말 현재 당사의 주요 주주 현황은 다음과 같습니다.

(단위: 주)

주요 주주	주식수		지분율	
	보통주	우선주	보통주	우선주
Realty Advisors, Inc.	34,522,638	-	31.06%	0.00%
자기주식	625,408	-	0.56%	0.00%
기타	75,985,684	6,220	68.38%	100.00%
합계	111,133,730	6,220	100.00%	100.00%

1.1 종속기업 현황

(1) 종속기업 현황

종속기업	소재지	지분율(%)		연차결산월	주요 영업활동
		2019.09.30	2018.12.31		
SH Energy USA, Inc.	미국	100.00	100.00	12월	가스개발, 합성수지도소매
(주)알에이케이자산운용	대한민국	67.79	67.79	12월	금융투자

(2) 종속기업의 요약재무정보

(단위: 천원)

종속기업	2019.09.30			당3분기		
	자산	부채	순자산	매출액	당기순이익	총포괄이익
SH Energy USA, Inc.	7,141,416	4,949,479	2,191,937	8,628,999	(3,626)	148,321
(주)알에이케이자산운용	5,434,908	192,656	5,242,252	164,049	(489,680)	(489,680)
합계	12,576,324	5,142,135	7,434,189	8,793,048	(493,306)	(341,359)

종속기업	2018.12.31			전3분기		
	자산	부채	순자산	매출액	당기순이익	총포괄이익
SH Energy USA, Inc.	6,477,909	4,434,293	2,043,616	12,124,357	60,176	133,713
(주)알에이케이자산운용	5,965,307	233,375	5,731,932	108,548	(741,951)	(741,951)
합계	12,443,216	4,667,668	7,775,548	12,232,905	(681,775)	(608,238)

2. 중요한 회계정책

2.1 재무제표 작성기준

연결회사의 2019년 9월 30일로 종료하는 9개월 보고기간에 대한 분기연결재무제표는 기업회계기준서 제1034호 '중간재무보고'에 따라 작성되었습니다. 이 분기연결재무제표는 보고기간말인 2019년 9월 30일 현재 유효하거나 조기 도입한 한국채택국제회계기준에 따라 작성되었습니다.

2.1.1 연결회사가 채택한 제·개정 기준서 및 해석서

연결회사는 2019년 1월 1일로 개시하는 회계기간부터 다음의 제·개정 기준서 및 해석서를 신규로 적용하였습니다.

(1) 기업회계기준서 제1116호 '리스' 제정

기업회계기준서 제1116호 '리스'는 기업회계기준서 제1017호 '리스'를 대체합니다. 기업회계기준서 제1116호에서는 단일 리스이용자 모형을 도입하여 리스기간이 12개월을 초과하고 기초자산이 소액이 아닌 모든 리스에 대하여 리스이용자가 자산과 부채를 인식하도록 요구합니다. 리스이용자는 사용권자산과 리스료 지급의무를 나타내는 리스부채를 인식해야 합니다.

연결회사는 기업회계기준서 제1116호 '리스'의 도입 결과 회계정책을 변경하였습니다. 기업회계기준서 제1116호의 경과 규정에 따라 변경된 회계정책을 소급 적용하였고, 최초 적용으로 인한 누적효과는 최초 적용일인 2019년 1월 1일에 반영하였습니다. 비교 표시된 전기 연결재무제표는 재작성되지 않았습니다. 리스 기준서와 새로운회계정책의 도입 영향은 주석 16에서 설명하고 있습니다.

(2) 기업회계기준서 제1109호 '금융상품' 개정

부의 보상을 수반하는 일부 중도상환 가능한 금융자산을 상각후원가로 측정될 수 있도록 개정하였으며, 상각후원가로 측정되는 금융부채가 조건변경 되었으나 제거되지는 않은 경우 변경으로 인한 효과는 당기순이익으로 인식되어야 합니다. 해당 기준서의개정이 연결재무제표에 미치는 중요한 영향은 없습니다.

(3) 기업회계기준서 제1019호 '종업원급여' 개정

확정급여제도의 변경으로 제도의 개정, 축소, 정산이 되는 경우 제도의 변경 이후 회계기간의 잔여기간에 대한 당기근무원가 및 순이자를 산정하기 위해 순확정급여부채(자산)의 재측정에 사용된 가정을 사용합니다. 또한, 자산인식상한의 영향으로 이전에 인식하지 않은 초과적립액의 감소도 과거근무원가나 정산손익의 일부로 당기손익에 반영합니다. 해당 기준서의 개정이 연결재무제표에 미치는 중요한 영향은 없습니다.

(4) 기업회계기준서 제1028호 '관계기업과 공동기업에 대한 투자' 개정

관계기업이나 공동기업에 대한 다른 금융상품(지분법을 적용하지 않는 금융상품)이 기업회계기준서 제1109호의 적용 대상임을 명확히 하였으며, 관계기업이나 공동기업에 대한 순투자의 일부를 구성하는 장기투자지분의 손상 회계처리에 대해서는 기업회계기준서 제1109호를 우선하여 적용하도록 개정하였습니다. 해당 기준서의 개정이 연결재무제표에 미치는 중요한 영향은 없습니다.

(5) 기업회계기준해석서 제2123호 '법인세 처리의 불확실성' 제정

제정된 해석서는 기업이 적용한 법인세 처리를 과세당국이 인정할지에 대한 불확실성이 존재하는 경우 당기법인세와 이연법인세 인식 및 측정에 적용하며, 법인세 처리불확실성의 회계단위와 재평가가 필요한 상황 등에 대한 지침을 포함하고 있습니다. 해당 해석서의 제정이 연결재무제표에 미치는 중요한 영향은 없습니다.

(6) 연차개선 2015-2017

① 기업회계기준서 제1103호 '사업결합'

공동영업과 관련된 자산에 대한 권리와 부채에 대한 의무를 보유하다가 해당 공동영업(사업의 정의 충족)에 대한 지배력을 획득하는 것은 단계적으로 이루어지는 사업결합이므로 취득자는 공동영업에 대하여 이전에 보유하고 있던 지분 전부를 재측정합니다. 해당 기준서의 개정이 연결재무제표에 미치는 중요한 영향은 없습니다.

② 기업회계기준서 제1111호 '공동약정'

공동영업에 참여는 하지만 공동지배력을 보유하지 않은 공동영업 당사자가 공동영업에 대한 공동지배력을 획득하는 경우 공동영업에 대하여 이전에 보유하고 있던 지분은 재측정하지 않습니다. 해당 기준서의 개정이 연결재무제표에 미치는 중요한 영향은 없습니다.

③ 기업회계기준서 제1012호 '법인세'

기업회계기준서 제1012호 문단 57A의 규정(배당의 세효과 인식시점과 인식항목을 규정)은 배당의 법인세효과 모두에 적용되며, 배당의 법인세효과를 원래 인식하였던 항목에 따라 당기손익, 기타포괄손익 또는 자본으로 인식하도록 개정되었습니다. 해당 기준서의 개정이 연결재무제표에 미치는 중요한 영향은 없습니다.

④ 기업회계기준서 제1023호 '차입원가'

적격자산을 의도된 용도로 사용(또는 판매) 가능하게 하는 데 필요한 대부분의 활동이 완료

되면, 해당 자산을 취득하기 위해 특정 목적으로 차입한 자금을 일반차입금에 포함한다는 사실을 명확히 하였습니다. 해당 기준서의 개정이 연결재무제표에 미치는 중요한 영향은 없습니다.

2.1.2 연결회사가 적용하지 않은 제·개정 기준서 및 해석서

연결회사는 제정 또는 공표되었으나 2019년 1월 1일 이후 시작하는 회계연도에 시행일이 도래하지 않았고, 조기 적용하지 않은 제·개정 기준서 및 해석서는 없습니다.

2.2 회계정책

분기연결재무제표의 작성에 적용된 유의적 회계정책과 계산방법은 주석 2.1.1에서 설명하는 제·개정 기준서의 적용으로 인한 변경 및 아래 문단에서 설명하는 사항을 제외하고는 전기 연결재무제표 작성에 적용된 회계정책이나 계산방법과 동일합니다.

2.2.1 법인세비용

중간기간의 법인세비용은 전체 회계연도에 대해서 예상되는 최선의 가중평균연간법인세율, 즉 추정평균연간유효법인세율을 중간기간의 세전이익에 적용하여 계산합니다.

3. 중요한 회계추정 및 가정

연결회사는 미래에 대하여 추정 및 가정을 하고 있습니다. 추정 및 가정은 지속적으로 평가되며, 과거 경험과 현재의 상황에서 합리적으로 예측가능한 미래의 사건과 같은 다른 요소들을 고려하여 이루어집니다. 이러한 회계추정은 실제 결과와 다를 수도 있습니다.

분기연결재무제표 작성시 사용된 중요한 회계추정 및 가정은 법인세비용을 결정하는데 사용된 추정의 방법과 아래에서 설명하는 기업회계기준서 제1116호 도입으로 인한 회계추정 및 가정을 제외하고는 전기 연결재무제표 작성에 적용된 회계추정 및 가정과 동일합니다.

4. 재무위험관리

4.1 재무위험관리요소

연결회사는 여러 활동으로 인하여 시장위험(환위험, 가격위험, 공정가치이자율위험 및 현금흐름이자율위험), 신용위험 및 유동성위험과 같은 다양한 재무위험에 노출되어 있습니다. 연결회사의 전반적인 위험관리정책은 금융시장의 예측불가능성에 초점을 맞추고 있으며 재무성과에 잠재적으로 불리할 수 있는 효과를 최소화하는데 중점을 두고 있습니다.

위험관리는 이사회에서 승인한 정책에 따라 본사 경영팀에 의해 이루어지고 있습니다. 연결회사의 경영팀은 각 부서와 긴밀하게 협력하여 금융위험을 식별, 평가 및 회피하고 있습니다.

4.1.1 시장위험

(1) 외환위험

연결회사는 국제적으로 영업활동을 영위하고 있어 외환위험, 특히 주로 미국달러화, 유로화와 관련된 환율변동위험에 노출되어 있습니다. 외환위험은 미래예상거래, 인식된 자산과 부채와 관련하여 발생하고 있습니다.

다른 모든 변수가 일정하고 각 외화에 대한 원화의 환율 10% 변동시 연결회사의 세후이익 및 자본에 미치는 영향은 다음과 같습니다.

(단위: 천원)

구분		세후이익에 미치는 영향		자본에 미치는 영향	
		당3분기	전3분기	당3분기	전3분기
미국달러/원	상승시	195,666	220,266	195,666	220,266
	하락시	(195,666)	(220,266)	(195,666)	(220,266)
유로화/원	상승시	6,297	4,866	6,297	4,866
	하락시	(6,297)	(4,866)	(6,297)	(4,866)
일본엔화/원	상승시	-	7,041	-	7,041
	하락시	-	(7,041)	-	(7,041)

(2) 가격위험

연결회사는 유동성관리 및 영업상의 필요 등으로 상장 및 비상장주식을 포함하는 지분증권에 투자하고 있어, 주가변동위험에 노출되어 있습니다. 연결회사는 이를 위하여 하나 이상의 직접적 또는 간접적 투자수단을 이용하고 있습니다.

연결회사가 보유하고 있는 상장주식은 공개시장에서 거래되고 있으며 KOSPI 주가지수, KOSDAQ 주가지수 등에 속해 있습니다.

당3분기말 현재 다른 모든 변수가 일정하고 주가의 10% 변동시 연결회사의 세후이익 및 자본에 미치는 영향은 아래 표와 같습니다.

(단위: 천원)

구분	세후이익에 미치는 영향		자본에 미치는 영향	
	당3분기	전3분기	당3분기	전3분기
상승시	10,803	17,284	10,803	17,284
하락시	(10,803)	(17,284)	(10,803)	(17,284)

(3) 이자율 위험

이자율 위험은 미래의 시장 이자율 변동에 따라 예금 또는 차입금 등에서 발생하는 이자수익 및 이자비용이 변동될 위험을 뜻하며, 이는 주로 변동금리부 조건의 예금과차입금에서 발생하고 있습니다. 연결회사의 이자율 위험관리의 목표는 이자율 변동으로 인한 불확실성과 순이자비용의 최소화를 추구함으로써 기업의 가치를 극대화하는데 있습니다.

다른 모든 변수가 일정하고 이자율이 100bp 변동시 연결회사의 세후이익 및 자본에 미치는 영향은 아래 표와 같습니다.

(단위: 천원)

구분		세후이익에 미치는 영향		자본에 미치는 영향	
		당3분기	전3분기	당3분기	전3분기
이자수익/ 이자비용	상승시	157,938	109,618	157,938	109,618
	하락시	(157,938)	(109,618)	(157,938)	(109,618)

4.1.2 신용위험

연결회사는 신용위험을 관리하기 위하여 신용도가 일정 수준 이상인 거래처와 거래하고 있으며, 금융자산의 신용보강을 위한 정책과 절차를 마련하여 운영하고 있습니다. 연결회사는 신규 거래처와 계약시 공개된 재무정보와 신용평가기관에 의하여 제공된 정보 등을 이용하여 거래처의 신용도를 평가하고 이를 근거로 신용거래한도를 결정하고 있으며, 담보 또는 지급보증을 제공받고 있습니다.

연결회사는 주기적으로 거래처의 신용도를 재평가하여 신용거래한도를 재검토하고 담보수준을 재조정하고 있으며, 회수가 지연되는 금융자산에 대하여는 분기 단위로 회수지연 현황 및 회수대책이 보고되고 있으며 지연사유에 따라 적절한 조치를 취하고 있습니다.

당3분기말 현재 신용위험에 대한 최대노출금액은 금융상품 장부금액(현금 및 지분증권 제외)과 같습니다.

연결회사는 기대신용손실 모형이 적용되는 다음의 금융자산을 보유하고 있습니다.

- 재화 및 용역의 제공에 따른 매출채권
- 공정가치 측정 금융자산 (기타포괄손익 또는 당기손익에 공정가치 변동 인식)
- 상각후원가 측정 금융자산

현금성자산도 손상 규정의 적용대상에 포함되나 식별된 기대신용손실은 유의적이지 않습니다.

4.1.3 유동성 위험

연결회사는 미사용 차입금한도를 적정수준으로 유지하고 영업 자금수요를 충족시킬 수 있도록 유동성에 대한 예측을 항시 모니터링하여 차입금 한도나 약정을 위반하는 일이 없도록 하고 있습니다. 유동성에 대한 예측 시에는 회사의 자금조달 계획, 약정 준수, 회사 내부의 목표 재무비율 및 통화에 대한 제한과 같은 외부법규나 법률 요구사항이 있는 경우 그러한 요구사항을 고려하고 있습니다.

(단위: 천원)

2019.09.30	1년 이하	1년~ 5년 이하	5년 초과
매입채무	1,499,015	-	-
단기차입금	3,553,593	-	-
기타유동금융부채	2,214,489	-	-
장기차입금	93,175	4,977,694	-

(단위: 천원)

2018.12.31	1년 이하	1년~ 5년 이하	5년 초과
매입채무	969,166	-	-
단기차입금	3,529,843	-	-
기타유동금융부채	2,014,494	-	-

4.2 자본위험관리

연결회사의 자본관리 목적은 계속기업으로서 주주 및 이해당사자들에게 이익을 지속적으로 제공할 수 있는 능력을 유지하고 자본비용을 절감하기 위해 최적의 자본구조를 유지하는 것입니다.

연결회사는 부채비율에 기초하여 자본을 관리하고 있습니다. 부채비율은 부채총계를 자본총계로 나누어 산출하고 있으며 부채 및 자본은 재무제표의 공시된 숫자로 계산합니다.

(단위: 천원)

구분	2019.09.30	2018.12.31
부채	23,462,970	17,043,794
자본	102,216,620	105,390,892
부채비율	22.95%	16.17%

5. 공정가치

당3분기 중 연결회사의 금융자산과 금융부채의 공정가치에 영향을 미치는 사업환경 및 경제적인 환경의 유의적인 변동은 없습니다.

5.1 금융상품 종류별 공정가치

연결회사의 금융상품 중 상각후원가로 측정하는 금융자산 및 금융부채는 장부금액과 공정가치의 차이가 유의적이지 않으며, 기타 금융상품은 장부금액과 공정가치가 일치합니다.

활성시장에서 공시되는 시장가격이 없는 매도가능 지분상품 중 공정가치를 신뢰성 있게 측정할 수 없는 경우에는 원가로 측정하여 공정가치 공시에서 제외하였습니다.

5.2 공정가치 서열체계

공정가치로 측정되는 금융상품은 공정가치 서열체계에 따라 구분되며 정의된 수준들은 다음과 같습니다.

- 활성시장에서 거래되는 금융상품(예: 상장 파생상품 및 지분증권)의 공정가치는 보고기간 말의 공시된 시장가격에 기초합니다. 연결회사가 보유한 금융자산에 사용되는 공시된 시장가격은 현재의 매입가격입니다. 해당 금융상품은 수준 1로 분류합니다.
- 활성시장에서 거래되지 않는 금융상품(예: 비상장 파생상품)의 공정가치를 산정하는 데에는 관측할 수 있는 시장자료를 최대한으로 사용하고 기업 특유의 추정치는 가능한 한 적게 사용하는 평가기법을 사용합니다. 공정가치 산정에 사용된 모든 유의적인 투입변수를 관측할 수 있다면 해당 금융상품은 수준 2로 분류합니다.
- 관측할 수 있는 시장자료를 기초로 하지 않은 하나 이상의 유의적인 투입변수를 사용한 경우 해당 금융상품은 수준 3으로 분류합니다. 이러한 금융상품에는 비상장 지분증권이 있습니다.

공정가치로 측정되는 금융상품의 공정가치 서열체계 구분

(단위: 천원)

구 분	2019.09.30			
	수준 1	수준 2	수준 3	합 계
당기손익인식금융자산				
당기손익-공정가치금융자산	1,197,805	-	-	1,197,805

(단위: 천원)

구 분	2018.12.31			
	수준 1	수준 2	수준 3	합 계
당기손익인식금융자산				
당기손익-공정가치금융자산	1,229,223	-	-	1,229,223

5.3 반복적인 공정가치 측정치의 서열체계 수준 간 이동

연결회사는 공정가치 서열체계의 수준 간 이동을 보고기간 말에 인식합니다. 당3분기중 공정가치 서열체계에서의 수준 간 이동은 없습니다. 또한 전기말 현재 적용한 가치평가기법에 변경은 없습니다.

6. 유형자산 및 무형자산

(1) 유형자산 및 무형자산의 변동 내역

(단위: 천원)

구분	당3분기		전3분기	

	유형자산	무형자산	유형자산	무형자산
기초 순장부금액	30,043,406	3,796,299	31,096,409	3,478,476
취 득	4,476,129	53,548	1,415,348	92,443
처 분	(253,834)	-	(113,254)	-
감가상각 및 상각	(1,639,386)	(162,796)	(1,585,820)	(148,888)
손상/환입	225,751	126,777	59,020	-
기 타(*)	-	323,515	(314,546)	414,317
기말 순장부금액	32,852,066	4,137,343	30,557,157	3,836,348

(*) 당3분기 및 전3분기 중 건설중인자산에서 유무형자산으로 대체된 금액 및 환율차이를 포함하고 있습니다.

(2) 담보제공 내역

당3분기말 현재 연결회사의 일부 유형자산이 금융기관 차입한도와 관련하여 담보로 제공되어 있습니다(주석 13 참조).

7. 리스

(1) 연결재무상태표에 인식된 금액

(단위: 천원)

구 분	2019.09.30
사용권자산	
부동산	54,516
차량운반구	8,049
합 계	62,565

(단위: 천원)

구 분	2019.09.30
리스부채	
유동	58,386
비유동	-
합 계	58,386

(2) 연결손익계산서에 인식된 금액

(단위: 천원)

구 분	당3분기
사용권자산의 감가상각비	

부동산	81,774
차량운반구	28,126
합 계	109,900
리스부채에 대한 이자비용(금융비용에 포함)	2,999
단기리스료(판매비와관리비에 포함)	189,343
소액자산 리스료(매출원가 및 판매비와관리비에 포함)	12,221

당3분기 중 리스의 총 현금유출은 319백만원입니다.

8. 차입금

(1) 단기차입금의 내역

(단위: 천원)

구 분	차입처	종 류	최장만기일	연이자율 (%)	2019.09.30	2018.12.31
원화차입금	산업은행	운영자금	2020.04.24	2.70	3,500,000	3,500,000

(2) 장기차입금의 내역

(단위: 천원)

구 분	차입처	종 류	최장만기일	연이자율 (%)	2019.09.30	2018.12.31
원화차입금	산업은행	시설자금	2022.08.29	1.84~2.07	4,800,000	-
1년 이내 만기 도래분(유동성)					-	-
합 계					4,800,000	-

9. 순확정급여부채

(1) 연결포괄손익계산서에 반영된 금액

(단위: 천원)

구분	당3분기	전3분기
당기근무원가	1,060,365	1,051,856
순이자원가	191,345	179,612
종업원 급여에 포함된 총 비용	1,251,710	1,231,468

총 비용 중 717,195천원(전3분기: 692,915천원)은 매출원가에 포함되었으며, 534,515천원(전3분기: 538,553천원)은 관리비에 포함되었습니다.

(2) 순확정급여부채 산정내역

(단위: 천원)

구분	2019.09.30	2018.12.31
확정급여채무의 현재가치	12,666,024	12,009,872
사외적립자산의 공정가치	(1,746,085)	(1,796,193)
국민연금전환금	(13,376)	(16,343)
재무상태표 상 순확정급여부채	10,906,563	10,197,336

10. 법인세비용

법인세비용은 전체 회계연도에 대해서 예상되는 최선의 가중평균 연간법인세율의 추정에 기초하여 인식하였습니다. 당3분기는 법인세비용차감전순손실의 발생으로 예상평균연간법인세율을 산정하지 않았습니다.(전3분기: 25%)

11. 배당금

2018년 12월 31일로 종료하는 회계기간에 대한 배당금 2,549백만원은 2019년 4월에 지급되었습니다.(전기 지급액: 4,769백만원)

12. 비용의 성격별 분류

(단위: 천원)

구분	당3분기		전3분기	
	3개월	누적	3개월	누적
제품 및 재공품의 변동	(847,740)	4,808,459	245,257	(2,403,530)
원재료 및 소모품사용	29,222,976	81,321,436	37,072,118	114,580,614
종업원급여	3,864,702	11,054,442	4,251,346	11,436,413
감가상각비	566,528	1,639,386	529,959	1,585,820
운반비	715,433	2,335,388	746,914	2,301,571
수선비	69,074	1,939,496	75,101	1,167,997
기타 비용	2,749,524	8,182,399	2,675,932	8,631,421
합계	36,340,497	111,281,006	45,596,627	137,300,306

연결회사는 정기보수 및 신제품생산을 위한 시설투자공사로 인해 기공시된 기간동안 생산이 중단되어 비경상적인 수선비 및 조업도손실 2,977백만원이 발생하였습니다.

13. 우발상황 및 약정사항

(1) 연결회사가 금융기관과 체결하고 있는 약정사항의 내역

(단위: 천원,천USD)

금융기관	약정사항	2019.09.30	2018.12.31

		한도금액	사용금액	한도금액	사용금액
하나은행	무역어음	10,000,000	-	10,000,000	-
신한은행	무역금융	2,000,000	-	2,000,000	-
Shinhan Bank America	Loan on Bills (Credit Line)	USD 300	-	USD 300	-

(2) 연결회사는 서울보증보험(주)으로부터 인허가 및 공탁보증과 관련하여 50,000천원(전기말: 44,000천원)의 지급보증을 제공받고 있습니다.

(3) 담보제공 자산 현황

1) 당3분기말

(단위: 천원,천USD)

담보제공자산	장부금액	담보설정금액	관련 계정과목	관련 금액	담보권자
유형자산	13,179,900	12,000,000	차입금	-	하나은행
	3,527,120	4,264,000	차입금	4,800,000	산업은행
정기예금	384,416	USD 320	차입금	-	Shinhan Bank America

2) 전기말

(단위: 천원,천USD)

담보제공자산	장부금액	담보설정금액	관련 계정과목	관련 금액	담보권자
유형자산	12,631,587	12,000,000	차입금	-	하나은행
정기예금	357,792	USD 320	차입금	-	Shinhan Bank America

14. 특수관계자 거래

(1) 특수관계자 현황

구분	회사명	2019.09.30	2018.12.31
최대주주	Realty Advisors, Inc.	31.06%	31.06%

(2) 특수관계자와의 자금 거래

(단위: 천원)

구분	회사	2019.09.30	2018.12.31
		배당지급	배당지급
최대주주	Realty Advisors, Inc.	794,021	1,484,473

(3) 주요 경영진에 대한 보상

주요 경영진은 이사(등기 및 비등기), 이사회외의 구성원, 재무책임자 및 내부감사책임자를 포함하고 있습니다. 종업원 용역의 대가로서 주요 경영진에게 지급됐거나 지급될 보상금액은 다음과 같습니다.

(단위: 천원)

구분	당3분기	전3분기
단기급여	1,258,700	1,279,534
퇴직급여	397,988	353,312
합계	1,656,688	1,632,846

15. 영업부문 정보

(1) 영업부문에 대한 일반정보

연결회사는 관리목적상 재화나 용역의 성격을 기준으로 최고경영자의 의사결정을 위해 제공되는 수준으로 보고부문을 구분하며, 그 결과 연결실체는 합성수지 제조, 자원개발 및 금융투자 부문으로 구분됩니다.

(2) 산업별 보고부문 정보

(단위: 천원)

당3분기(누적)	합성수지 제조	자원개발	금융투자	조정후 금액
총매출액	115,384,664	19,038	164,049	115,567,751
내부매출액	(5,816,729)	-	-	(5,816,729)
순매출액	109,567,935	19,038	164,049	109,751,022
영업손실	(1,031,865)	(12,237)	(485,882)	(1,529,984)

(단위: 천원)

당3분기(3개월)	합성수지 제조	자원개발	금융투자	조정후 금액
총매출액	37,609,780	2,673	31,563	37,644,016
내부매출액	(1,406,847)	-	-	(1,406,847)
순매출액	36,202,933	2,673	31,563	36,237,169
영업이익(손실)	53,881	(3,167)	(154,042)	(103,328)

(단위: 천원)

전3분기(누적)	합성수지 제조	자원개발	금융투자	조정후 금액
----------	---------	------	------	--------

총매출액	150,772,655	16,508	108,548	150,897,711
내부매출액	(10,053,790)	-	-	(10,053,790)
순매출액	140,718,865	16,508	108,548	140,843,921
영업이익(손실)	4,331,134	(45,393)	(742,126)	3,543,615

(단위: 천원)

전3분기(3개월)	합성수지 제조	자원개발	금융투자	조정후 금액
총매출액	48,288,114	5,376	35,119	48,328,609
내부매출액	(2,654,384)	-	-	(2,654,384)
순매출액	45,633,730	5,376	35,119	45,674,225
영업이익(손실)	327,216	(5,265)	(244,353)	77,598

(3) 연결회사 매출의 상세내역

(단위: 천원)

구분	당3분기		전3분기	
	3개월	누적	3개월	누적
국내 매출:				
제품매출	25,829,516	79,147,897	33,413,980	100,785,324
상품매출	22,025	71,824	23,200	89,600
금융투자매출	31,563	164,049	35,119	108,548
소계	25,883,104	79,383,770	33,472,299	100,983,472
수출 매출:				
제품매출	10,347,470	30,360,657	12,201,926	39,854,587
상품매출	6,595	6,595	-	5,862
소계	10,354,065	30,367,252	12,201,926	39,860,449
합계	36,237,169	109,751,022	45,674,225	140,843,921

(4) 지역별 매출액의 구성

(단위: 천원)

구분	당3분기		전3분기	
	3개월	누적	3개월	누적
국내	25,883,104	79,383,770	33,472,299	100,983,472
북미	4,366,967	12,105,416	5,913,085	19,786,510
오세아니아	2,291,334	6,792,272	872,364	2,541,695
유럽	832,473	3,407,798	1,954,636	8,548,112
중동 등	2,863,291	8,061,766	3,461,841	8,984,132

합계	36,237,169	109,751,022	45,674,225	140,843,921
----	------------	-------------	------------	-------------

(5) 영업부문별 자산 및 부채

(단위: 천원)

구분	자산		부채	
	2019.09.30	2018.12.31	2019.09.30	2018.12.31
합성수지 제조	117,246,424	113,781,947	23,270,314	16,810,419
자원개발	2,998,257	2,687,431	-	-
금융투자	5,434,908	5,965,307	192,656	233,375
합계	125,679,589	122,434,685	23,462,970	17,043,794

16. 회계정책의 변경 -기업회계기준서 제1116호 '리스'의 적용

주석 2.1.1에서 설명한 것처럼 연결회사는 기업회계기준서 제1116호를 2019년 1월 1일부터 소급하여 적용하였으나 기준서의 경과 규정에 따라 허용되는 방법으로 전기재무제표를 재작성하지 않았습니다. 따라서 새로운 리스 기준에 따른 재분류와 조정은 2019년 1월 1일의 개시 연결재무상태표에 인식되었습니다.

(1) 기업회계기준서 제1116호 '리스'의 채택에 따라 인식된 조정

연결회사는 기업회계기준서 제1116호의 적용으로 종전에 기업회계기준서 제1017호의 원칙에 따라 '운용리스'로 분류하였던 리스와 관련하여 리스부채를 인식하였습니다. 해당 리스부채는 2019년 1월 1일 현재 리스이용자의 증분차입이자율로 할인한 나머지 리스료의 현재가치로 측정되었습니다. 2019년 1월 1일 현재 리스부채의 측정에 사용된 리스이용자의 가중평균 증분차입이자율은 3.1%입니다.

사용권자산은 리스부채와 동일한 금액에 전기말 현재 연결재무상태표에 인식된 리스와 관련하여 선급하거나 미지급한 리스료 금액을 조정하여 측정하였습니다. 최초 적용일 현재 사용권자산의 조정이 요구되는 손실부담리스는 없었습니다.

회계정책의 변경으로 최초 적용일 현재 연결재무상태표의 다음 항목이 조정되었습니다.

- 사용권자산: 174백만원 증가
- 리스부채: 174백만원 증가

(2) 실무적 간편법의 사용

연결회사는 기업회계기준서 제1116호를 최초 적용하면서 기준서에서 허용하는 다음의 실무적 간편법을 사용하였습니다.

- 특성이 상당히 비슷한 리스 포트폴리오에 단일 할인율의 적용
- 리스가 손실부담계약인지에 대한 종전 평가에 의존한 사용권자산의 손상검토

- 최초 적용일 현재 12개월 이내에 리스기간이 종료되는 운용리스를 단기리스와 같은 방식으로 회계처리
- 최초 적용일의 사용권자산 측정에 리스개설직접원가를 제외
- 연장선택권이나 종료선택권이 있는 계약의 리스기간 결정에 사후판단 사용

또한 연결회사는 최초 적용일 현재 계약이 리스에 해당하는지 또는 리스가 내재되었는지를 재평가하지 않았습니다. 대신 최초 적용일 이전에 체결된 계약에 대하여 기업회계기준서 제 1017호와 기업회계기준해석서 제2104호 '약정에 리스가 포함되어 있는지의 결정'을 적용하여 종전에 리스로 식별된 계약에 기업회계기준서 제1116호를 적용하였습니다.

(3) 연결회사의 리스활동과 회계정책

연결회사는 사무실, 차량 등을 리스하고 있습니다. 리스계약은 일반적으로 1~5년의 고정기간으로 체결되지만 연장선택권이 있을 수 있습니다. 리스조건은 개별적으로 협상되며 다양한 계약조건을 포함합니다. 리스계약에 따라 부과되는 다른 제약은 없지만 리스자산을 차입금의 담보로 제공할 수는 없습니다.

2018년 회계연도까지는 유형자산의 리스를 금융리스 또는 운용리스로 분류하였습니다. 운용리스에 따른 리스료(리스제공자로부터 받은 인센티브를 제외한 순액)는 리스기간에 걸쳐 정액으로 당기손익으로 인식하였습니다.

2019년 1월 1일부터 연결회사는 리스된 자산을 사용할 수 있는 리스개시일에 사용권자산과 이에 대응하는 부채를 인식합니다. 각 리스료는 리스부채의 상환과 금융원가로 배분합니다. 금융원가는 각 기간의 리스부채 잔액에 대하여 일정한 기간 이자율이산출되도록 계산된 금액을 리스기간에 걸쳐 당기손익으로 인식합니다. 사용권자산은 리스개시일부터 사용권자산의 내용연수 종료일과 리스기간 종료일 중 이른 날까지의 기간동안 감가상각합니다.

리스에서 생기는 자산과 부채는 최초에 현재가치기준으로 측정합니다. 리스부채는 다음 리스료의 순현재가치를 포함합니다.

- 받을 리스 인센티브를 차감한 고정리스료(실질적인 고정리스료 포함)
- 지수나 요율(이율)에 따라 달라지는 변동리스료
- 잔존가치보증에 따라 리스이용자가 지급할 것으로 예상되는 금액
- 리스이용자가 매수선택권을 행사할 것이 상당히 확실한 경우에 그 매수선택권의 행사가격
- 리스기간이 리스이용자의 종료선택권 행사를 반영하는 경우에 그 리스를 종료하기 위하여 부담하는 금액

리스의 내재이자율을 쉽게 산정할 수 있는 경우 그 이자율로 리스료를 할인합니다. 내재이자율을 쉽게 산정할 수 없는 경우에는 리스이용자가 비슷한 경제적 환경에서 비슷한 기간에 걸쳐 비슷한 담보로 사용권자산과 가치가 비슷한 자산을 획득하는 데 필요한 자금을 차입한다면 지급해야 할 이자율인 리스이용자의 증분차입이자율을 사용합니다.

사용권자산은 다음 항목들로 구성된 원가로 측정합니다.

- 리스부채의 최초 측정금액
- 받은 리스 인센티브를 차감한 리스개시일이나 그 전에 지급한 리스료
- 리스이용자가 부담하는 리스개설직접원가
- 복구원가의 추정치

단기리스나 소액자산 리스와 관련된 리스료는 정액법에 따라 당기손익으로 인식합니다. 단기리스는 리스기간이 12개월 이하인 리스이며, 소액리스자산은 소액의 사무실가구로 구성되어 있습니다.

4. 재무제표

가. 재무상태표

재무상태표

제 62 기 3분기말 2019.09.30 현재

제 61 기말 2018.12.31 현재

(단위 : 원)

	제 62 기 3분기말	제 61 기말
자산		
유동자산	76,681,988,284	77,591,483,497
현금및현금성자산	32,186,831,264	26,369,412,397
매출채권	23,475,532,927	25,535,015,754
기타유동금융자산	4,054,755,900	3,153,064,550
기타유동자산	1,139,430,130	1,307,006,998
재고자산	15,743,192,881	20,857,091,860
당기법인세자산	82,245,182	369,891,938
비유동자산	47,085,742,345	43,304,311,041
기타비유동금융자산	1,526,947,158	479,514,200
유형자산	32,774,959,848	29,913,043,656
사용권자산	62,565,404	0
무형자산	966,377,609	936,159,157
매도가능금융자산	78,000,000	78,000,000
종속기업투자주식	9,933,234,600	9,933,234,600
이연법인세자산	1,743,657,726	1,964,359,428
자산총계	123,767,730,629	120,895,794,538
부채		
유동부채	7,079,515,907	6,653,981,129
매입채무	1,494,028,512	956,145,485
단기차입금	3,500,000,000	3,500,000,000
기타유동금융부채	1,725,140,707	1,731,430,693
기타유동부채	301,960,810	466,404,951
유동리스부채	58,385,878	0
비유동부채	15,701,449,527	10,176,340,691
장기차입금	4,800,000,000	0
기타비유동부채	178,088,081	187,911,406
순확정급여부채	10,723,361,446	9,988,429,285
부채총계	22,780,965,434	16,830,321,820

자본		
자본금	55,739,975,000	55,739,975,000
기타불입자본	5,045,269,524	5,364,333,258
이익잉여금	40,201,520,671	42,961,164,460
자본총계	100,986,765,195	104,065,472,718
부채와자본총계	123,767,730,629	120,895,794,538

나. 포괄손익계산서

포괄손익계산서

제 62 기 3분기 2019.01.01 부터 2019.09.30 까지

제 61 기 3분기 2018.01.01 부터 2018.09.30 까지

(단위 : 원)

	제 62 기 3분기		제 61 기 3분기	
	3개월	누적	3개월	누적
매출액	34,617,076,716	106,774,702,720	44,802,170,002	138,664,806,450
매출원가	32,542,600,086	101,379,462,698	42,160,036,312	127,822,717,585
매출총이익	2,074,476,630	5,395,240,022	2,642,133,690	10,842,088,865
판매비와관리비	2,056,250,212	6,434,616,800	2,339,954,931	6,657,119,518
영업이익(손실)	18,226,418	(1,039,376,778)	302,178,759	4,184,969,347
기타영업외수익	37,467,985	515,524,023	61,619,897	211,431,694
기타영업외비용	793,190	119,388,910	120,714,459	240,904,026
금융수익	468,554,131	1,138,843,731	353,632,651	793,315,297
금융비용	173,265,167	427,471,529	419,809,857	319,384,077
법인세비용차감전순이익(손실)	350,190,177	68,130,537	176,906,991	4,629,428,235
법인세비용	43,847,683	278,648,695	48,842,196	990,870,971
당기순이익(손실)	306,342,494	(210,518,158)	128,064,795	3,638,557,264
기타포괄손익	0	0	0	0
총포괄손익	306,342,494	(210,518,158)	128,064,795	3,638,557,264
주당이익				
기본주당이익(손실) (단위 : 원)	2.8	(1.9)	1.1	32.8
희석주당이익(손실) (단위 : 원)	2.8	(1.9)	1.1	32.8

다. 자본변동표

자본변동표

제 62 기 3분기 2019.01.01 부터 2019.09.30 까지

제 61 기 3분기 2018.01.01 부터 2018.09.30 까지

(단위 : 원)

	자본			

	자본금	기타불입자본	이익잉여금	자본 합계
2018.01.01 (기초자본)	55,739,975,000	5,440,435,248	44,537,560,219	105,717,970,467
회계정책변경효과	0	0	611,168,991	611,168,991
당기순이익(손실)	0	0	3,638,557,264	3,638,557,264
연차배당	0	0	(4,768,891,490)	(4,768,891,490)
자기주식의취득	0	0	0	0
2018.09.30 (기말자본)	55,739,975,000	5,440,435,248	44,018,394,984	105,198,805,232
2019.01.01 (기초자본)	55,739,975,000	5,364,333,258	42,961,164,460	104,065,472,718
회계정책변경효과	0	0	0	0
당기순이익(손실)	0	0	(210,518,158)	(210,518,158)
연차배당	0	0	(2,549,125,631)	(2,549,125,631)
자기주식의취득	0	(319,063,734)	0	(319,063,734)
2019.09.30 (기말자본)	55,739,975,000	5,045,269,524	40,201,520,671	100,986,765,195

라. 현금흐름표

현금흐름표

제 62 기 3분기 2019.01.01 부터 2019.09.30 까지

제 61 기 3분기 2018.01.01 부터 2018.09.30 까지

(단위 : 원)

	제 62 기 3분기	제 61 기 3분기
영업활동현금흐름	10,238,217,182	(1,678,367,439)
당기순이익(손실)	(210,518,158)	3,638,557,264
수익비용의조정	2,356,914,272	3,588,906,592
영업활동으로인한자산·부채의변동	7,655,575,652	(7,748,291,398)
이자수취	288,978,897	175,689,056
이자지급	(82,433,244)	(67,539,447)
법인세환급(납부)	229,699,763	(1,265,689,506)
투자활동현금흐름	(6,237,824,427)	(3,549,368,230)
기타유동금융자산의감소	660,119,734	342,848,000
기타비유동금융자산의감소	105,430,090	43,872,200
유형자산의처분	123,223,113	0
기타유동금융자산의증가	(2,345,728,000)	(2,341,056,000)
기타비유동금융자산의증가	(251,191,920)	(87,242,190)
유형자산의취득	(4,476,129,048)	(1,415,347,743)
무형자산의취득	(53,548,396)	(92,442,497)
재무활동현금흐름	1,817,026,112	(4,764,168,690)
단기차입금의차입	3,500,000,000	3,500,000,000
장기차입금의차입	4,800,000,000	0

단기차입금의상환	(3,500,000,000)	(3,500,000,000)
유동리스부채의상환	(117,311,523)	0
주주에대한배당금지급	(2,546,598,631)	(4,764,168,690)
자기주식의취득	(319,063,734)	0
현금및현금성자산의증가(감소)	5,817,418,867	(9,991,904,359)
기초현금및현금성자산	26,369,412,397	30,420,519,119
기말현금및현금성자산	32,186,831,264	20,428,614,760

마. 이익잉여금처분계산서

이익잉여금처분계산서

제 61 기 2018년 1월 1일부터 2018년 12월 31일까지

제 60 기 2017년 1월 1일부터 2017년 12월 31일까지

(단위 : 원)

구 분	제 61 기	제 60 기
미처분이익잉여금	40,720,893,564	42,774,178,472
회계정책변경효과	611,168,991	0
전기이월미처분이익잉여금	37,528,397,833	34,039,503,504
순확정급여부채의재측정요소	(185,475,439)	(170,428,898)
당기순이익	2,766,802,179	8,905,103,866
이익잉여금처분액	(2,804,038,195)	(5,245,780,639)
이익준비금	(254,912,564)	(476,889,149)
배당금 (현금배당주당배당금(률): 보통주: 제61기 23원(4.6%) 제60기 43원(8.6%) 우선주: 제61기 28원(5.6%) 제60기 48원(9.6%)	(2,549,125,631)	(4,768,891,490)
차기이월미처분이익잉여금	37,916,855,369	37,528,397,833

제61기의 이익잉여금처분계산서는 2019년 3월 28일 주주총회에서 처분 확정되었습니다.
(제60기 처분 확정일: 2018년 3월 27일)

5. 재무제표 주석

당3분기 2019년 09월 30일 현재

전기 2018년 12월 31일 현재

주식회사 SH에너지화학

1. 일반 사항

주식회사 SH에너지화학(이하 "회사")은 1958년 5월 9일 합성수지의 제조 및 판매 업무를 주된 영업목적으로 하여 신아화학공업 주식회사로 설립되어 1992년 8월 29일 상호를 주식회사 신아로 변경한 후, 1995년 8월 26일 신호유화 주식회사로 변경하였고, 2005년 9월 23일에는 주식회사 SH케미칼로 변경하였으며, 이후 2008년 3월 21일 현재의 상호인 주식회사 SH에너지화학으로 변경하였습니다. 회사는 1985년 12월 23일에 한국거래소가 개설한 유가증권시장에 주식을 상장하였으며, 최대주주는 전체 지분 중 31.06%(34,522,638주)를 보유한 미국의 Realty Advisors, Inc.입니다.

회사의 설립시 자본금은 10,000천원이었으나 그 후 수차례 유,무상 증자를 거쳐 당3분기말 현재 자본금은 보통주 55,566,865천원, 우선주 173,110천원입니다. 당3분기말 현재 당사의 주요 주주 현황은 다음과 같습니다.

(단위: 주)

주요 주주	주식수		지분율	
	보통주	우선주	보통주	우선주
Realty Advisors, Inc.	34,522,638	-	31.06%	0.00%
자기주식	625,408	-	0.56%	0.00%
기타	75,985,684	6,220	68.38%	100.00%
합계	111,133,730	6,220	100.00%	100.00%

2. 중요한 회계정책

2.1 재무제표 작성기준

회사의 2019년 9월 30일로 종료하는 9개월 보고기간에 대한 분기재무제표는 기업회계기준서 제1034호 '중간재무보고'에 따라 작성되었습니다. 이 분기재무제표는 보고기간말인 2019년 9월 30일 현재 유효하거나 조기 도입한 한국채택국제회계기준에 따라 작성되었습니다.

2.1.1 회사가 채택한 제·개정 기준서 및 해석서

회사는 2019년 1월 1일로 개시하는 회계기간부터 다음의 제·개정 기준서 및 해석서를 신규로 적용하였습니다.

(1) 기업회계기준서 제1116호 '리스' 제정

기업회계기준서 제1116호 '리스'는 기업회계기준서 제1017호 '리스'를 대체합니다. 기업회계기준서 제1116호에서는 단일 리스이용자 모형을 도입하여 리스기간이 12개월을 초과하고 기초자산이 소액이 아닌 모든 리스에 대하여 리스이용자가 자산과 부채를 인식하도록 요구합니다. 리스이용자는 사용권자산과 리스로 지급의무를 나타내는 리스부채를 인식해야 합니다.

회사는 기업회계기준서 제1116호 '리스'의 도입 결과 회계정책을 변경하였습니다. 기업회계기준서 제1116호의 경과 규정에 따라 변경된 회계정책을 소급 적용하였고, 최초 적용으로

인한 누적효과는 최초 적용일인 2019년 1월 1일에 반영하였습니다. 비교 표시된 전기 재무제표는 재작성되지 않았습니다. 리스 기준서와 새로운 회계정책의 도입 영향은 주석 16에서 설명하고 있습니다.

(2) 기업회계기준서 제1109호 '금융상품' 개정

부의 보상을 수반하는 일부 중도상환 가능한 금융자산을 상각후원가로 측정될 수 있도록 개정하였으며, 상각후원가로 측정되는 금융부채가 조건변경 되었으나 제거되지는 않은 경우 변경으로 인한 효과는 당기손익으로 인식되어야 합니다. 해당 기준서의개정이 재무제표에 미치는 중요한 영향은 없습니다.

(3) 기업회계기준서 제1019호 '종업원급여' 개정

확정급여제도의 변경으로 제도의 개정, 축소, 정산이 되는 경우 제도의 변경 이후 회계기간의 잔여기간에 대한 당기근무원가 및 순이자를 산정하기 위해 순확정급여부채(자산)의 재측정에 사용된 가정을 사용합니다. 또한, 자산인식상한의 영향으로 이전에 인식하지 않은 초과적립액의 감소도 과거근무원가나 정산손익의 일부로 당기손익에 반영합니다. 해당 기준서의 개정이 재무제표에 미치는 중요한 영향은 없습니다.

(4) 기업회계기준서 제1028호 '관계기업과 공동기업에 대한 투자' 개정

관계기업이나 공동기업에 대한 다른 금융상품(지분법을 적용하지 않는 금융상품)이 기업회계기준서 제1109호의 적용 대상임을 명확히 하였으며, 관계기업이나 공동기업에 대한 순투자의 일부를 구성하는 장기투자지분의 손상 회계처리에 대해서는 기업회계기준서 제1109호를 우선하여 적용하도록 개정하였습니다. 해당 기준서의 개정이 재무제표에 미치는 중요한 영향은 없습니다.

(5) 기업회계기준해석서 제2123호 '법인세 처리의 불확실성' 제정

제정된 해석서는 기업이 적용한 법인세 처리를 과세당국이 인정할지에 대한 불확실성이 존재하는 경우 당기법인세와 이연법인세 인식 및 측정에 적용하며, 법인세 처리불확실성의 회계단위와 재평가가 필요한 상황 등에 대한 지침을 포함하고 있습니다. 해당 해석서의 제정이 재무제표에 미치는 중요한 영향은 없습니다.

(6) 연차개선 2015-2017

① 기업회계기준서 제1103호 '사업결합'

공동영업과 관련된 자산에 대한 권리와 부채에 대한 의무를 보유하다가 해당 공동영업(사업의 정의 충족)에 대한 지배력을 획득하는 것은 단계적으로 이루어지는 사업결합이므로 취득자는 공동영업에 대하여 이전에 보유하고 있던 지분 전부를 재측정합니다. 해당 기준서의 개정이 재무제표에 미치는 중요한 영향은 없습니다.

② 기업회계기준서 제1111호 '공동약정'

공동영업에 참여는 하지만 공동지배력을 보유하지 않은 공동영업 당사자가 공동영업에 대한

공동지배력을 획득하는 경우 공동영업에 대하여 이전에 보유하고 있던 지분은 재측정하지 않습니다. 해당 기준서의 개정이 재무제표에 미치는 중요한 영향은 없습니다.

③ 기업회계기준서 제1012호 '법인세'

기업회계기준서 제1012호 문단 57A의 규정(배당의 세효과 인식시점과 인식항목을 규정)은 배당의 법인세효과 모두에 적용되며, 배당의 법인세효과를 원래 인식하였던 항목에 따라 당기손익, 기타포괄손익 또는 자본으로 인식하도록 개정되었습니다. 해당 기준서의 개정이 재무제표에 미치는 중요한 영향은 없습니다.

④ 기업회계기준서 제1023호 '차입원가'

적격자산을 의도된 용도로 사용(또는 판매) 가능하게 하는 데 필요한 대부분의 활동이 완료되면, 해당 자산을 취득하기 위해 특정 목적으로 차입한 자금을 일반차입금에 포함한다는 사실을 명확히 하였습니다. 해당 기준서의 개정이 재무제표에 미치는 중요한 영향은 없습니다.

2.1.2 회사가 적용하지 않은 제·개정 기준서 및 해석서

회사는 제정 또는 공표되었으나 2019년 1월 1일 이후 시작하는 회계연도에 시행일이도래하지 않았고, 조기 적용하지 않은 제·개정 기준서 및 해석서는 없습니다.

2.2 회계정책

분기재무제표의 작성에 적용된 유의적 회계정책과 계산방법은 주식 2.1.1에서 설명하는 제·개정 기준서의 적용으로 인한 변경 및 아래 문단에서 설명하는 사항을 제외하고는 전기 재무제표 작성에 적용된 회계정책이나 계산방법과 동일합니다.

2.2.1 법인세비용

중간기간의 법인세비용은 전체 회계연도에 대해서 예상되는 최선의 가중평균연간법인세율, 즉 추정평균연간유효법인세율을 중간기간의 세전이익에 적용하여 계산합니다.

3. 중요한 회계추정 및 가정

회사는 미래에 대하여 추정 및 가정을 하고 있습니다. 추정 및 가정은 지속적으로 평가되며, 과거 경험과 현재의 상황에서 합리적으로 예측가능한 미래의 사건과 같은 다른 요소들을 고려하여 이루어집니다. 이러한 회계추정은 실제 결과와 다를 수도 있습니다.

분기재무제표 작성시 사용된 중요한 회계추정 및 가정은 법인세비용을 결정하는데 사용된 추정의 방법과 아래에서 설명하는 기업회계기준서 제1116호 도입으로 인한 회계추정 및 가정을 제외하고는 전기 재무제표 작성에 적용된 회계추정 및 가정과 동일합니다.

4. 재무위험관리

4.1 재무위험관리요소

회사는 여러 활동으로 인하여 시장위험(환위험, 가격위험, 공정가치이자율위험 및 현금흐름 이자율위험), 신용위험 및 유동성위험과 같은 다양한 재무위험에 노출되어 있습니다. 회사의 전반적인 위험관리정책은 금융시장의 예측불가능성에 초점을 맞추고있으며 재무성과에 잠재적으로 불리할 수 있는 효과를 최소화하는데 중점을 두고 있습니다.

위험관리는 이사회에서 승인한 정책에 따라 본사 경리팀에 의해 이루어지고 있습니다. 회사의 경리팀은 각 부서와 긴밀하게 협력하여 금융위험을 식별, 평가 및 회피하고 있습니다.

4.1.1 시장위험

(1) 외환위험

회사는 국제적으로 영업활동을 영위하고 있어 외환위험, 특히 주로 미국달러화, 유로화와 관련된 환율변동위험에 노출되어 있습니다. 외환위험은 미래예상거래, 인식된 자산과 부채와 관련하여 발생하고 있습니다.

다른 모든 변수가 일정하고 각 외화에 대한 원화의 환율 10% 변동시 회사의 세후이익 및 자본에 미치는 영향은 다음과 같습니다.

(단위: 천원)

구분		세후이익에 미치는 영향		자본에 미치는 영향	
		당3분기	전3분기	당3분기	전3분기
미국달러/원	상승시	543,556	542,498	543,556	542,498
	하락시	(543,556)	(542,498)	(543,556)	(542,498)
유로화/원	상승시	6,297	4,866	6,297	4,866
	하락시	(6,297)	(4,866)	(6,297)	(4,866)
일본엔화/원	상승시	-	7,041	-	7,041
	하락시	-	(7,041)	-	(7,041)

(2) 가격위험

회사는 유동성관리 및 영업상의 필요 등으로 비상장주식을 포함하는 지분증권에 투자하고 있습니다. 회사는 이를 위하여 하나 이상의 직접적 또는 간접적 투자수단을 이용하고 있으며 당3분기말 현재 회사가 보유한 상장주식은 없습니다.

(3) 이자율 위험

이자율 위험은 미래의 시장 이자율 변동에 따라 예금 또는 차입금 등에서 발생하는 이자수익 및 이자비용이 변동될 위험을 뜻하며, 이는 주로 변동금리부 조건의 예금과차입금에서 발생하고 있습니다. 회사의 이자율 위험관리의 목표는 이자율 변동으로 인한 불확실성과 순이자비용의 최소화를 추구함으로써 기업의 가치를 극대화하는데 있습니다.

다른 모든 변수가 일정하고 이자율이 100bp 변동시 회사의 세후이익 및 자본에 미치는 영향

은 아래 표와 같습니다.

(단위: 천원)

구분		세후이익에 미치는 영향		자본에 미치는 영향	
		당3분기	전3분기	당3분기	전3분기
이자수익/ 이자비용	상승시	136,948	85,762	136,948	85,762
	하락시	(136,948)	(85,762)	(136,948)	(85,762)

4.1.2 신용위험

회사는 신용위험을 관리하기 위하여 신용도가 일정 수준 이상인 거래처와 거래하고 있으며, 금융자산의 신용보강을 위한 정책과 절차를 마련하여 운영하고 있습니다. 회사는 신규 거래처와 계약시 공개된 재무정보와 신용평가기관에 의하여 제공된 정보 등을 이용하여 거래처의 신용도를 평가하고 이를 근거로 신용거래한도를 결정하고 있으며, 담보 또는 지급보증을 제공받고 있습니다.

회사는 주기적으로 거래처의 신용도를 재평가하여 신용거래한도를 재검토하고 담보수준을 재조정하고 있으며, 회수가 지연되는 금융자산에 대하여는 분기 단위로 회수지연 현황 및 회수대책이 보고되고 있으며 지연사유에 따라 적절한 조치를 취하고 있습니다.

당3분기말 현재 신용위험에 대한 최대노출금액은 금융상품 장부금액(현금 및 지분증권 제외)과 같습니다.

회사는 기대신용손실 모형이 적용되는 다음의 금융자산을 보유하고 있습니다.

- 재화의 제공에 따른 매출채권
- 공정가치 측정 금융자산 (기타포괄손익 또는 당기손익에 공정가치 변동 인식)
- 상각후원가 측정 금융자산

현금성자산도 손상 규정의 적용대상에 포함되나 식별된 기대신용손실은 유의적이지 않습니다.

4.1.3 유동성 위험

회사는 미사용 차입금한도를 적정수준으로 유지하고 영업 자금수요를 충족시킬 수 있도록 유동성에 대한 예측을 항시 모니터링하여 차입금 한도나 약정을 위반하는 일이 없도록 하고 있습니다. 유동성에 대한 예측 시에는 회사의 자금조달 계획, 약정 준수, 회사 내부의 목표재무비율 및 통화에 대한 제한과 같은 외부법규나 법률 요구사항이 있는 경우 그러한 요구사항을 고려하고 있습니다.

(단위: 천원)

2019.09.30	1년 이하	1년~ 5년 이하	5년 초과
매입채무	1,494,029	-	-

단기차입금	3,553,593	-	-
기타유동금융부채	1,725,141	-	-
장기차입금	93,175	4,977,694	-

(단위: 천원)

2018.12.31	1년 이하	1년~ 5년 이하	5년 초과
매입채무	956,145	-	-
단기차입금	3,529,843	-	-
기타유동금융부채	1,731,431	-	-

4.2 자본위험관리

회사의 자본관리 목적은 계속기업으로서 주주 및 이해당사자들에게 이익을 지속적으로 제공할 수 있는 능력을 유지하고 자본비용을 절감하기 위해 최적의 자본구조를 유지하는 것입니다.

회사는 부채비율에 기초하여 자본을 관리하고 있습니다. 부채비율은 부채총계를 자본총계로 나누어 산출하고 있으며 부채 및 자본은 재무제표의 공시된 숫자로 계산합니다.

(단위: 천원)

구분	2019.09.30	2018.12.31
부채	22,780,965	16,830,322
자본	100,986,765	104,065,473
부채비율	22.56%	16.17%

5. 공정가치

당3분기 중 회사의 금융자산과 금융부채의 공정가치에 영향을 미치는 사업환경 및 경제적인 환경의 유의적인 변동은 없습니다.

5.1 금융상품 종류별 공정가치

회사의 금융상품 중 상각후원가로 측정하는 금융자산 및 금융부채는 장부금액과 공정가치의 차이가 유의적이지 않으며, 기타 금융상품은 장부금액과 공정가치가 일치합니다.

활성시장에서 공시되는 시장가격이 없는 매도가능 지분상품 중 공정가치를 신뢰성 있게 측정할 수 없는 경우에는 원가로 측정하여 공정가치 공시에서 제외하였습니다.

6. 유형자산 및 무형자산

(1) 유형자산 및 무형자산의 변동 내역

(단위: 천원)

구분	당3분기		전3분기	
	유형자산	무형자산	유형자산	무형자산
기초 순장부금액	29,913,044	936,159	30,956,708	710,146
취 득	4,476,129	53,549	1,415,348	92,442
처 분	(230,334)	-	(113,254)	-
감가상각 및 상각	(1,609,630)	(150,107)	(1,558,987)	(134,716)
손상/환입	225,751	126,777	59,020	-
기 타(*)	-	-	(314,546)	314,546
기말 순장부금액	32,774,960	966,378	30,444,289	982,418

(*) 전3분기 중 건설중인자산에서 유무형자산으로 대체된 금액을 포함하고 있습니다.

(2) 담보제공 내역

당3분기말 현재 회사의 일부 유형자산이 금융기관 차입한도와 관련하여 담보로 제공되어 있습니다(주석 14 참조).

7. 종속기업 투자주식

(단위: 천원)

회사	소재지	2019.09.30		2018.12.31		주요 영업활동
		지분율	금액	지분율	금액	
SH Energy USA, Inc.	미국	100.00%	5,188,235	100.00%	5,188,235	가스개발, 합성수지도소매
(주)알에이케이자산운용	대한민국	67.79%	4,745,000	67.79%	4,745,000	금융투자
합 계			9,933,235		9,933,235	

8. 리스

(1) 재무상태표에 인식된 금액

(단위: 천원)

구분	2019.09.30
사용권자산	
부동산	54,516
차량운반구	8,049
합 계	62,565

(단위: 천원)

구 분	2019.09.30
리스부채	
유동	58,386
비유동	-
합 계	58,386

(2) 손익계산서에 인식된 금액

(단위: 천원)

구 분	당3분기
사용권자산의 감가상각비	
부동산	81,774
차량운반구	28,126
합 계	109,900
리스부채에 대한 이자비용(금융비용에 포함)	2,999
단기리스료(판매비와관리비에 포함)	119,653
소액자산 리스료(매출원가 및 판매비와관리비에 포함)	10,061

당3분기 중 리스의 총 현금유출은 247백만원입니다.

9. 차입금

(1) 단기차입금의 내역

(단위: 천원)

구 분	차입처	종 류	최장만기일	연이자율 (%)	2019.09.30	2018.12.31
원화차입금	산업은행	운영자금	2020.04.24	2.70	3,500,000	3,500,000

(2) 장기차입금의 내역

(단위: 천원)

구 분	차입처	종 류	최장만기일	연이자율 (%)	2019.09.30	2018.12.31
원화차입금	산업은행	시설자금	2022.08.29	1.84~2.07	4,800,000	-
1년 이내 만기 도래분(유동성)					-	-
합 계					4,800,000	-

10. 순확정급여부채

(1) 포괄손익계산서에 반영된 금액

(단위: 천원)

구분	당3분기	전3분기
당기근무원가	1,000,653	1,000,280
순이자원가	191,346	179,612
종업원 급여에 포함된 총 비용	1,191,999	1,179,892

총 비용 중 717,195천원(전3분기: 692,915천원)은 매출원가에 포함되었으며, 474,804천원(전3분기: 486,977천원)은 관리비에 포함되었습니다.

(2) 순확정급여부채 산정내역

(단위: 천원)

구분	2019.09.30	2018.12.31
확정급여채무의 현재가치	12,482,822	11,800,966
사외적립자산의 공정가치	(1,746,085)	(1,796,193)
국민연금전환금	(13,376)	(16,344)
재무상태표 상 순확정급여부채	10,723,361	9,988,429

11. 법인세비용

법인세비용은 전체 회계연도에 대해서 예상되는 최선의 가중평균 연간법인세율의 추정에 기초하여 인식하였습니다. 2019년 12월 31일로 종료하는 회계연도의 예상평균연간법인세율은 409%(전3분기: 21%) 입니다.

12. 배당금

2018년 12월 31일로 종료하는 회계기간에 대한 배당금 2,549백만원은 2019년 4월에 지급되었습니다.(전기 지급액: 4,769백만원)

13. 비용의 성격별 분류

(단위: 천원)

구분	당3분기		전3분기	
	3개월	누적	3개월	누적
제품 및 재공품의 변동	(1,764,234)	3,664,420	(61,283)	(2,411,737)
원재료 및 소모품사용	29,222,605	81,317,473	37,071,911	114,579,698
종업원급여	3,719,611	10,556,220	4,052,428	10,860,718
감가상각비	557,594	1,609,630	521,015	1,558,987
운반비	715,433	2,335,388	746,914	2,301,571

수선비	69,074	1,939,496	75,101	1,167,997
기타 비용	2,078,767	6,391,452	2,093,905	6,422,603
합 계	34,598,850	107,814,079	44,499,991	134,479,837

회사는 정기보수 및 신제품생산을 위한 시설투자공사로 인해 기공시된 기간동안 생산이 중단되어 비정상적인 수선비 및 조업도손실 2,977백만원이 발생하였습니다.

14. 우발상황 및 약정사항

(1) 회사가 금융기관과 체결하고 있는 약정사항의 내역

(단위: 천원)

금융기관	약정사항	2019.09.30		2018.12.31	
		한도금액	사용금액	한도금액	사용금액
하나은행	무역어음	10,000,000	-	10,000,000	-
신한은행	무역금융	2,000,000	-	2,000,000	-

(2) 회사는 서울보증보험(주)으로부터 인허가 및 공탁보증과 관련하여 50,000천원(전기말: 44,000천원)의 지급보증을 제공받고 있습니다.

(3) 담보제공 자산 현황

1) 당3분기말

(단위: 천원)

담보제공자산	장부금액	담보설정금액	관련 계정과목	관련 금액	담보권자
유형자산	13,179,900	12,000,000	차입금	-	하나은행
	3,527,120	4,264,000	차입금	4,800,000	산업은행

회사는 종속기업인 SH Energy USA, Inc.의 Shinhan Bank America에 대한 차입금과 관련하여 정기에금 USD 320,000 을 담보로 제공하고 있습니다.

2) 전기말

(단위: 천원)

담보제공자산	장부금액	담보설정금액	관련 계정과목	관련 금액	담보권자
유형자산	12,631,587	12,000,000	차입금	-	하나은행

회사는 종속기업인 SH Energy USA, Inc.의 Shinhan Bank America에 대한 차입금과 관련하여 정기에금 USD 320,000 을 담보로 제공하고 있습니다.

15. 특수관계자 거래

(1) 특수관계자 현황

구분	회사명	2019.09.30	2018.12.31
최대주주	Realty Advisors, Inc.	31.06%	31.06%
종속기업	SH Energy USA, Inc.	100%	100%
	(주)알에이케이자산운용	67.79%	67.79%

(2) 특수관계자 간의 중요한 영업 상의 거래 내용과 채권, 채무의 내용

(단위: 천원)

구분	회사	당3분기		전3분기		2019.09.30		2018.12.31	
		매출 등	매입 등	매출 등	매입 등	장기 미수수익	선수금	미수수익	선수금
종속기업	SH Energy USA, Inc.	5,816,729	-	10,053,790	-	4,460,131	-	4,151,229	302,967

회사는 장기미수수익 및 미수수익에 대하여 대손충당금 3,558백만원 및 3,312백만원을 설정하고 있습니다.

(3) 특수관계자와의 자금 거래

(단위: 천원)

구분	회사	2019.09.30	2018.12.31
		배당지급	배당지급
최대주주	Realty Advisors, Inc.	794,021	1,484,473

(4) 주요 경영진에 대한 보상

주요 경영진은 이사(등기 및 비등기), 이사회외의 구성원, 재무책임자 및 내부감사책임자를 포함하고 있습니다. 종업원 용역의 대가로서 주요 경영진에게 지급됐거나 지급될 보상금액은 다음과 같습니다.

(단위: 천원)

구분	당3분기	전3분기
단기급여	1,258,700	1,279,534
퇴직급여	397,988	353,312
합계	1,656,688	1,632,846

(5) 당3분기말 현재 회사는 종속기업인 SH Energy USA, Inc.의 Shinhan Bank America에 대한 차입한도와 관련하여 정기예금 USD 320,000을 담보로 제공하고 있습니다.

16. 회계정책의 변경 -기업회계기준서 제1116호 '리스'의 적용

주석 2.1.1에서 설명한 것처럼 회사는 기업회계기준서 제1116호를 2019년 1월 1일부터 소급하여 적용하였으나 기준서의 경과 규정에 따라 허용되는 방법으로 전기재무제표를 재작성하지 않았습니다. 따라서 새로운 리스 기준에 따른 재분류와 조정은 2019년 1월 1일의 개시 재무상태표에 인식되었습니다.

(1) 기업회계기준서 제1116호 '리스'의 채택에 따라 인식된 조정

회사는 기업회계기준서 제1116호의 적용으로 종전에 기업회계기준서 제1017호의 원칙에 따라 '운용리스'로 분류하였던 리스와 관련하여 리스부채를 인식하였습니다. 해당 리스부채는 2019년 1월 1일 현재 리스이용자의 증분차입이자율로 할인한 나머지 리스료의 현재가치로 측정되었습니다. 2019년 1월 1일 현재 리스부채의 측정에 사용된 리스이용자의 가중평균 증분차입이자율은 3.1%입니다.

사용권자산은 리스부채와 동일한 금액에 전기말 현재 재무상태표에 인식된 리스와 관련하여 선급하거나 미지급한 리스료 금액을 조정하여 측정하였습니다. 최초 적용일 현재 사용권자산의 조정이 요구되는 손실부담리스는 없었습니다.

회계정책의 변경으로 최초 적용일 현재 재무상태표의 다음 항목이 조정되었습니다.

- 사용권자산: 174백만원 증가
- 리스부채: 174백만원 증가

(2) 실무적 간편법의 사용

회사는 기업회계기준서 제1116호를 최초 적용하면서 기준서에서 허용하는 다음의 실무적 간편법을 사용하였습니다.

- 특성이 상당히 비슷한 리스 포트폴리오에 단일 할인율의 적용
- 리스가 손실부담계약인지에 대한 종전 평가에 의존한 사용권자산의 손상검토
- 최초 적용일 현재 12개월 이내에 리스기간이 종료되는 운용리스를 단기리스와 같은 방식으로 회계처리
- 최초 적용일의 사용권자산 측정에 리스개설직접원가를 제외
- 연장선택권이나 종료선택권이 있는 계약의 리스기간 결정에 사후판단 사용

또한 회사는 최초 적용일 현재 계약이 리스에 해당하는지 또는 리스가 내재되었는지를 재평가하지 않았습니다. 대신 최초 적용일 이전에 체결된 계약에 대하여 기업회계기준서 제1017호와 기업회계기준해석서 제2104호 '약정에 리스가 포함되어 있는지의 결정'을 적용하여 종전에 리스로 식별된 계약에 기업회계기준서 제1116호를 적용하였습니다.

(3) 회사의 리스활동과 회계정책

회사는 사무실, 차량 등을 리스하고 있습니다. 리스계약은 일반적으로 1~5년의 고정기간으로

로 체결되지만 연장선택권이 있을 수 있습니다. 리스조건은 개별적으로 협상되며 다양한 계약조건을 포함합니다. 리스계약에 따라 부과되는 다른 제약은 없지만 리스자산을 차입금의 담보로 제공할 수는 없습니다.

2018년 회계연도까지는 유형자산의 리스를 금융리스 또는 운용리스로 분류하였습니다. 운용리스에 따른 리스료(리스제공자로부터 받은 인센티브를 제외한 순액)는 리스기간에 걸쳐 정액으로 당기손익으로 인식하였습니다.

2019년 1월 1일부터 회사는 리스된 자산을 사용할 수 있는 리스개시일에 사용권자산과 이에 대응하는 부채를 인식합니다. 각 리스료는 리스부채의 상환과 금융원가로 배분합니다. 금융원가는 각 기간의 리스부채 잔액에 대하여 일정한 기간 이자율이 산출되도록 계산된 금액을 리스기간에 걸쳐 당기손익으로 인식합니다. 사용권자산은 리스개시일부터 사용권자산의 내용연수 종료일과 리스기간 종료일 중 이른 날까지의 기간동안 감가상각합니다.

리스에서 생기는 자산과 부채는 최초에 현재가치기준으로 측정합니다. 리스부채는 다음 리스료의 순현재가치를 포함합니다.

- 받을 리스 인센티브를 차감한 고정리스료(실질적인 고정리스료 포함)
- 지수나 요율(이율)에 따라 달라지는 변동리스료
- 잔존가치보증에 따라 리스이용자가 지급할 것으로 예상되는 금액
- 리스이용자가 매수선택권을 행사할 것이 상당히 확실한 경우에 그 매수선택권의 행사가격
- 리스기간이 리스이용자의 종료선택권 행사를 반영하는 경우에 그 리스를 종료하기 위하여 부담하는 금액

리스의 내재이자율을 쉽게 산정할 수 있는 경우 그 이자율로 리스료를 할인합니다. 내재이자율을 쉽게 산정할 수 없는 경우에는 리스이용자가 비슷한 경제적 환경에서 비슷한 기간에 걸쳐 비슷한 담보로 사용권자산과 가치가 비슷한 자산을 획득하는 데 필요한 자금을 차입한다면 지급해야 할 이자율인 리스이용자의 증분차입이자율을 사용합니다.

사용권자산은 다음 항목들로 구성된 원가로 측정합니다.

- 리스부채의 최초 측정금액
- 받은 리스 인센티브를 차감한 리스개시일이나 그 전에 지급한 리스료
- 리스이용자가 부담하는 리스개설직접원가
- 복구원가의 추정치

단기리스나 소액자산 리스와 관련된 리스료는 정액법에 따라 당기손익으로 인식합니다. 단기리스는 리스기간이 12개월 이하인 리스이며, 소액리스자산은 소액의 사무실가구로 구성되어 있습니다.

6. 기타 재무에 관한 사항

당사는 기업공시서식 작성기준에 따라 분·반기보고서에 '공정가치평가내역'을 기재하지 않습

니다.

가. 대손충당금 설정현황 (연결)

1) 최근 3사업연도의 계정과목별 대손충당금 설정내역

(단위 : 백만원, %)

구 분	계정과목	채권 총액	대손충당금	대손충당금 설정률
제62기 3분기	매출채권	25,888	(39)	0.2
	미수금	22	(5)	22.7
	합 계	25,910	(44)	0.2
제61기	매출채권	28,065	(1,420)	5.1
	미수금	109	(93)	85.3
	합 계	28,174	(1,513)	5.4
제60기	매출채권	32,136	(2,331)	7.3
	미수금	115	(102)	88.7
	합 계	32,251	(2,433)	7.5

제60기는 종전 기준서인 K-IFRS 제1039호에 따라 작성되었습니다.

2) 최근 3사업연도의 대손충당금 변동현황

(단위 : 백만원)

구 분	제62기 3분기	제61기	제60기
1. 기초 대손충당금 잔액합계	1,513	2,433	2,357
2. 회계정책변경효과	-	(784)	-
3. 순대손처리액	(1,416)	(95)	(21)
① 대손처리액(상각채권액)	(1,416)	(95)	(21)
② 상각채권회수액	-	-	-
③ 기타증감액	-	-	-
4. 대손상각비 계상(환입)액	(53)	(41)	97
5. 기말 대손충당금 잔액합계	44	1,513	2,433

제60기는 종전 기준서인 K-IFRS 제1039호에 따라 작성되었습니다.

3) 매출채권관련 대손충당금 설정방침

당사는 신용위험의 유의적인 증가 여부에 따라 대손충당금을 설정하지만, 매출채권에 대해서는 최초 인식시점부터 전체기간 기대신용손실을 인식하는 간편법을 적용하였습니다.

대손충당금을 산정하는 기준 금액은 매출채권 잔액이며, 대손처리는 과거 3년간의 연체정보를 이용한 집합평가와 개별평가를 적용하였습니다.

집합평가대상 채권은 채권연령구간별로 전이율을 적용하여 손실충당금을 설정하였고, 개별평가대상 채권은 채권의 회수가능성이 하락할 사건 또는 징후가 보이는 채권에 대하여 손실충당금을 설정하였습니다.

4) 당해 사업연도말 현재 경과기간별 매출채권잔액 현황

[2019. 09. 30 현재]

(단위 : 백만원, %)

구 분	6개월 이하	6개월 초과	1년 초과	계
매출채권	25,847	41	-	25,888
구성비율	99.8	0.2	-	100.0

나. 재고자산의 현황 (연결)

1) 최근 3사업연도의 재고자산의 사업부문별 보유현황

(단위 : 백만원)

사업부문	계정과목	제62기 3분기	제61기	제60기
합성수지등 제조	상품	28	16	48
	제품	9,597	14,471	11,572
	재공품	656	602	481
	원재료	5,692	7,142	7,862
	저장품	23	23	23
	소 계	15,996	22,254	19,986
총자산대비 재고자산 구성비율(%) [재고자산÷기말자산총계×100]		12.7%	18.2%	15.9%
재고자산회전율(회수) [연환산 매출원가÷{(기초재고 + 기말재고)÷2}]		7.3회	8.1회	10.3회

2) 재고자산의 실사내역 등

① 실사일자 : 매월 말 자체 재고조사가 실시되고 있으며, 독립적인 외부감사인인 삼일회계법인의 입회하에 실시한 최근 재고조사는 2019.01.02일입니다.

② 순실현가치 평가

재고자산 순실현가능가치 평가로 인하여 제62기 3분기말 및 제61기말, 제60기말 현재 재고자산 장부가액에서 차감된 금액은 각각 69백만원 및 391백만원, 34백만원입니다.

다. 채무증권 발행실적 등

1) 채무증권 발행실적

(기준일 : 2019년 09월 30일)

(단위 : 백만원, %)

발행회사	증권종류	발행방법	발행일자	권면총액	이자율	평가등급 (평가기관)	만기일	상환여부	주관회사
-	-	-	-	-	-	-	-	-	-
합 계	-	-	-	-	-	-	-	-	-

2) 기업어음증권 미상환 잔액

(기준일 : 2019년 09월 30일)

(단위 : 백만원)

잔여만기		10일 이하	10일초과 30일이하	30일초과 90일이하	90일초과 180일이하	180일초과 1년이하	1년초과 2년이하	2년초과 3년이하	3년 초과	합 계
미상환 잔액	공모	-	-	-	-	-	-	-	-	-
	사모	-	-	-	-	-	-	-	-	-
	합계	-	-	-	-	-	-	-	-	-

3) 전자단기사채 미상환 잔액

(기준일 : 2019년 09월 30일)

(단위 : 백만원)

잔여만기		10일 이하	10일초과 30일이하	30일초과 90일이하	90일초과 180일이하	180일초과 1년이하	합 계	발행 한도	잔여 한도
미상환 잔액	공모	-	-	-	-	-	-	-	-
	사모	-	-	-	-	-	-	-	-
	합계	-	-	-	-	-	-	-	-

4) 회사채 미상환 잔액

(기준일 : 2019년 09월 30일)

(단위 : 백만원)

잔여만기		1년 이하	1년초과 2년이하	2년초과 3년이하	3년초과 4년이하	4년초과 5년이하	5년초과 10년이하	10년초과	합 계
미상환 잔액	공모	-	-	-	-	-	-	-	-
	사모	-	-	-	-	-	-	-	-
	합계	-	-	-	-	-	-	-	-

5) 신종자본증권 미상환 잔액

(기준일 : 2019년 09월 30일)

(단위 : 백만원)

잔여만기		1년 이하	1년초과 5년이하	5년초과 10년이하	10년초과 15년이하	15년초과 20년이하	20년초과 30년이하	30년초과	합 계
미상환 잔액	공모	-	-	-	-	-	-	-	-
	사모	-	-	-	-	-	-	-	-
	합계	-	-	-	-	-	-	-	-

6) 조건부자본증권 미상환 잔액

(기준일 : 2019년 09월 30일)

(단위 : 백만원)

잔여만기		1년 이하	1년초과 2년이하	2년초과 3년이하	3년초과 4년이하	4년초과 5년이하	5년초과 10년이하	10년초과 20년이하	20년초과 30년이하	30년초과	합 계
미상환 잔액	공모	-	-	-	-	-	-	-	-	-	-
	사모	-	-	-	-	-	-	-	-	-	-
	합계	-	-	-	-	-	-	-	-	-	-

IV. 이사의 경영진단 및 분석의견

당사는 기업공시서식 작성기준에 따라 분·반기보고서의 본 항목을 기재하지 않습니다.

V. 감사인의 감사의견 등

1. 회계감사인의 명칭 및 감사의견

가. 연결재무제표

사업연도	감사인	감사의견	감사보고서 특기사항
제62기(당3분기)	삼일회계법인	-	-
제61기(전기)	삼일회계법인	적정	해당사항 없음
제60기(전전기)	삼일회계법인	적정	해당사항 없음

나. 재무제표

사업연도	감사인	감사의견	감사보고서 특기사항
제62기(당3분기)	삼일회계법인	-	-
제61기(전기)	삼일회계법인	적정	해당사항 없음
제60기(전전기)	삼일회계법인	적정	해당사항 없음

2. 감사용역 체결현황

사업연도	감사인	내 용	보수	총소요시간
제62기(당3분기)	삼일회계법인	별도 및 연결 분반기 재무제표에 대한 검토 별도 및 연결 재무제표에 대한 감사	100백만원	-
제61기(전기)	삼일회계법인	별도 및 연결 분반기 재무제표에 대한 검토 별도 및 연결 재무제표에 대한 감사	78백만원	914
제60기(전전기)	삼일회계법인	별도 및 연결 분반기 재무제표에 대한 검토 별도 및 연결 재무제표에 대한 감사	65백만원	864

3. 회계감사인과의 비감사용역 계약체결 현황

사업연도	계약체결일	용역내용	용역수행기간	용역보수	비고
제62기(당3분기)	-	-	-	-	-
제61기(전기)	-	-	-	-	-
제60기(전전기)	2018.01.17	세무조정	기말세무조정	7백만원	-

4. 내부통제에 관한 사항

감사인은 공시대상기간에 대한 경영진의 내부회계관리제도 운영실태보고서를 검토하였고, 경영진의 운영실태보고 내용이 중요성의 관점에서 내부회계관리제도 모범규준의 규정에 따라 작성되지 않았다고 판단하게 하는 점이 발견되지 아니하였습니다는 의견을 표명했습니다

VI. 이사회 등 회사의 기관에 관한 사항

2019.03.28일 주주총회에서 사내이사 서미혜, 사외이사(감사위원회 위원) 정미영, 이남녕, 성원모는 선임되고, 사내이사 이규봉은 임기만료되었고, 사외이사(감사위원회 위원) 정병국은 중도퇴임하였습니다.

1. 이사회에 관한 사항

가. 이사회 구성 개요

본 보고서 제출일 현재 당사의 이사회는 3인의 상근이사, 1인의 비상근이사, 3인의 사외이사 등 7인의 이사로 구성되어 있습니다. 이사회 의장이며 대표이사인 CHUNG KEVIN KYUBONG은 당사 이사회 규정에 의거하여 선임되었습니다.

나. 주요 의결사항

회차	개최일자	의안내용	가결 여부	이사의 성명				
				CHUNG KEVIN KYUBONG (출석률:100%)	서미혜 (출석률:100%)	노상섭 (출석률 :100%)	정미영 (출석률:100%)	이남녕 (출석률:100%)
				찬 반 여부				
1	2019.02.2 6	2018년 내부회계관리제도 운영실태 보고의 건	-	-	-	-	신규선임 (2019.03.28)	신규선임 (2019.03.28)
		신규설비구축 시설자금대출 승인의 건	가결	찬성	찬성	찬성		
2	2019.03.0 4	2018년 내부회계관리제도 운영실태평가 보고 의 건	-	-	-	-	신규선임 (2019.03.28)	신규선임 (2019.03.28)
		제61기 정기주주총회 소집의 건	가결	찬성	찬성	찬성		
		내부회계관리규정 개정 승인의 건	가결	찬성	찬성	찬성		
3	2019.03.2 8	대표이사 선임의 건	가결	-	찬성	찬성	찬성	찬성
		타회사의 임원 겸임 승인의 건 - 사내이사 CHUNG KEVIN KYUBONG	가결	-	-	찬성	찬성	찬성
		SH Energy USA, Inc. 이사 ㈜알에이케이자산운용 기타비상무 이사 - 사내이사 서미혜 ㈜알에이케이자산운용 기타비상무 이사						
4	2019.04.1 7	한국산업은행 운영자금 대환의 건	가결	찬성	찬성	찬성	찬성	찬성
5	2019.05.1 5	자기주식취득 신탁계약 연장 체결의 건	가결	찬성	찬성	찬성	찬성	찬성
6	2019.06.0 5	신한은행 한도차입금 연장의 건	가결	찬성	찬성	찬성	찬성	찬성

7	2019.09.0	2019년 단체협약 체결 승인의 건	가결	찬성	찬성	찬성	찬성	찬성
	4	2019년 임금협상안 승인의 건	가결	찬성	찬성	찬성	찬성	찬성

회사	개최일자	의안내용	가결여부	이사의 성명			
				박광호 (출석률:100%)	성원모 (출석률:86%)	이규봉 (출석률:100%)	정병국 (출석률:100%)
				찬반여부			
1	2019.02.26	2018년 내부회계관리제도 운영실태 보고의 건	-	-	-	-	-
		신규설비구축 시설자금대출 승인의 건	가결	찬성	찬성	찬성	찬성
2	2019.03.04	2018년 내부회계관리제도 운영실태평가 보고의 건	-	-	-	-	-
		제61기 정기주주총회 소집의 건	가결	찬성	찬성	찬성	찬성
		내부회계관리규정 개정 승인의 건	가결	찬성	찬성	찬성	찬성
3	2019.03.28	대표이사 선임의 건	가결	찬성	찬성	임기만료 (2019.03.28)	중도퇴임 (2019.03.28)
		타회사의 임원 겸임 승인의 건 - 사내이사 CHUNG KEVIN KYUBONG SH Energy USA, Inc. 이사 (주알에이케이자산운용 기타비상무 이사 - 사내이사 서미혜 (주알에이케이자산운용 기타비상무 이사	가결	찬성	찬성		
4	2019.04.17	한국산업은행 운영자금 대환의 건	가결	찬성	찬성		
5	2019.05.15	자기주식취득 신탁계약 연장 체결의 건	가결	찬성	찬성		
6	2019.06.05	신한은행 한도차입금 연장의 건	가결	찬성	불참		
7	2019.09.04	2019년 단체협약 체결 승인의 건	가결	찬성	찬성		
		2019년 임금협상안 승인의 건	가결	찬성	찬성		

다. 이사의 독립성

1) 이사의 선임

이사 선임은 상법 등 관련 법령상의 절차를 준수하여 선출되고 있으며, 이사 선출의 독립성에 관한 별도의 기준은 없습니다. 당사의 이사회는 이사총수의 1/4이상을 사외이사로 구성함으로써 독립성을 견지하고 있으며, 사외이사 선임은 이사회가 엄격한 심사를 거친 후 주주총회에서 최종적으로 선임됩니다. 사외이사 후보추천위원회는 설치되어 있지 않습니다.

[2019. 09. 30 현재]

성명	임기	연임	추천인	활동분야	회사와의 거래	최대주주와의 관계	선임배경
CHUNG KEVIN KYUBONG	2021.03.2 7	1회	이사회	사내이사, 이사회 의장	없음	해당사항 없음	2006년 등기이사, 2009년에 대표이사를 거쳐 회장으로 이직하고 있음. 향후 경영총괄업무를 안정적으로 수행할 것으로 기대됨.
서미혜	2022.03.2 8	1회	이사회	사내이사	없음	해당사항 없음	2007년 등기감사, 2015년에 재무본부장을 거쳐 경영총괄임원으로서 회사를 이직하고 있음. 재무분야의 풍부한 경험을 바탕으로 향후 회사의 전략적 성과 관리와 Risk 관리에 중심적 역할을 할 것으로 기대됨.

노상섭	2021.03.27	2회	이사회	사내이사	없음	해당사항 없음	2008년 전략기획실장으로 승진하여 2012년에 생산본부장을 거쳐 2015년에 공동대표이사로 취임한 후 최고경영자로서 회사를 이끌고 있음. 향후 경영총괄업무를 안정적으로 수행할 것으로 기대됨.
정미영	2022.03.28	-	이사회	사외이사, 감사위원회 위원	없음	해당사항 없음	세무사이며 회계학 석사학위 소지자로서 전문적 지식을 겸비하고 있어, 사업에 대한 중요한 의사결정시 관련 법령을 검토하여 이를 통한 합리적인 의사결정에 도움이 될 것으로 기대됨.
이남녕	2022.03.28	-	이사회	사외이사, 감사위원회 위원	없음	해당사항 없음	LG화학에서 30여년간 재직하여 합성수지 사업에 대한 중요한 의사결정시 도움이 될 것으로 기대됨.
박광호	2020.03.28	1회	이사회	기타비상무이사, 감사위원회 위원	없음	해당사항 없음	Univ. of Connecticut 화학공학 박사학위 소지자로서 당사의 합성수지 사업에 대한 중요한 의사결정시 도움이 될 것으로 기대됨.
성원모	2022.03.28	2회	이사회	사외이사, 감사위원회 위원	없음	해당사항 없음	한양대학교 자원환경공학과 교수로 전문적인 식견을 겸비하고 있어, 자원개발 사업에 대한 중요한 의사결정시 도움이 될 것으로 기대됨.

2) 사외이사의 전문성

회사 내 별도의 지원조직은 없지만, 사외이사가 이사회에서 전문적인 직무수행이 가능하도록 보조하고 있습니다. 이사회 개최 전에 해당 안건 내용을 충분히 검토할 수 있도록 사전에 자료를 제공하고 필요시 별도의 설명회를 개최하고 있으며, 기타 사내 주요현안에 대해서도 수시로 정보를 제공하고 있습니다.

3) 사외이사 교육실시 현황(내부교육)

교육일자	교육실시주체	참석 사외이사	불참시 사유	주요 교육내용
2019년 02월 26일	경리팀	정병국	-	외부감사법 개정사항

2. 감사제도에 관한 사항

가. 감사위원회 위원의 인적사항 및 사외이사 여부

[2019. 09. 30 현재]

성명	주요 경력	사외이사 여부	추천인	회사와의 거래	최대주주와의 관계	선임배경
정미영	미국 페이스대 경영대학원 회계학 석사 국세청 서대문세무서 소득세과장(서기관) - 국세청 근무기간 : 1973.08 ~ 2009.04	○	이사회	없음	해당사항 없음	세무사이며 회계학 석사학위 소지자로서 전문적 지식을 겸비하고 있어, 경영진을 감시 감독하는 감사의 기능을 충실히 할 것으로 기대됨.
이남녕	고려대학교 경영대학원 졸업 미국 Columbia University Marketing MBA 미국 Michigan University Executive management MBA	○	이사회	없음	해당사항 없음	LG화학에서 30여년간 재직하여 폭넓은 조인과 전문지식을 구하기에 충분하고, 경영진을 감시 감독하는 감사의 기능을 충실히 할 것으로 기대됨.

성원모	미국 펜실바니아주립대 석유,가스공학과 박사 한국자원공학회 회장 지식경제부 자원개발전문위원 산업자원부 해외자원개발사업 융자심의위원	○	이사회	없음	해당사항 없음	한양대학교 자원환경공학과 교수로 전문적인 식견을 겸비하고 있어, 감사위원회가 수행하여야 할 주요 경영사항에 대한 감시 및 견제 업무를 충실히 할 것으로 기대됨.
박광호	Univ. of Connecticut 화학공학박사 ㈜SKC 첨단기술중앙연구소장 부사장 ㈜LG화학기술연구원, 유화연구소장 상무	×	이사회	없음	해당사항 없음	Univ. of Connecticut 화학공학 박사학위 소지자로서 합성수지 사업에 대한 이해가 충분하고, 이를 바탕으로 당사의 주요 경영사항에 관한 감시와 견제의 기능을 적절히 수행할 것으로 기대됨.

나. 감사위원회 위원의 독립성

감사위원회 위원은 상법상 결격사유가 없는 사외이사 및 기타비상무이사로 구성되어 독립성을 견지하고 있습니다.

선출기준의 주요내용	선출기준의 충족 여부	관계 법령 등
3명 이상의 이사로 구성	충족(4명)	상법 제415조의2 제2항
사외이사가 위원의 3분의 2 이상	충족(사외이사 3명)	
위원 중 1명 이상은 회계 또는 재무전문가	충족(정미영)	상법 제542조의11 제2항
감사위원회 대표는 사외이사	충족(정미영)	
그 밖의 결격요건(최대주주의 특수관계자 등)	충족(해당사항 없음)	상법 제542조의11 제3항

다. 감사위원회의 활동

회차	개최일자	의안내용	가결 여부	감사위원의 성명				
				정미영 (출석률:100%)	이남녕 (출석률:100%)	성원모 (출석률:0%)	박광호 (출석률:100%)	정병국 (출석률:100%)
				찬 반 여부				
1	2019.02.26	2018년 내부회계관리제도 운영실태 보고의 건	-	신규선임	신규선임	신규선임	-	-
		2018년 내부회계관리제도 운영실태평가 승인의 건	가결	(2019.03.28)	(2019.03.28)	(2019.03.28)	찬성	찬성
		내부회계관리규정 개정 승인의 건	가결				찬성	찬성
2	2019.08.20	2019년 감사계획에 대한 보고의 건 - 핵심감사제	-	-	-	-	-	중도퇴임 (2019.03.28)
		감사위원회 위원장 선임의 건	가결	-	찬성	불참	찬성	

라. 교육실시 계획

내부회계관리규정 제12조에 따라 감사위원회를 대상으로 업무 수행에 필요한 회계, 감사 관련 법 개정 및 주요 사항에 대하여 교육을 실시할 예정입니다.

마. 감사위원회 교육실시 현황

교육일자	교육실시주체	참석 감사위원	불참시 사유	주요 교육내용
2019년 02월 26일	경리팀	정병국, 박광호	-	외부감사법 개정사항

2019년 08월 14일	감사과	정미영, 이남녕, 박광호	성원모 출장	핵심감사제
---------------	-----	---------------	--------	-------

바. 감사위원회 지원조직 현황

부서(팀)명	직원수(명)	직위(근속연수)	주요 활동내역
감사과	1	부장(-)	내부통제

사. 준법지원인 등

상법 제542조의 13에 따라 자산총액 5천억원 이상 상장법인은 준법통제기준을 마련하고, 준법지원인을 두어야 합니다. 당사는 해당사항이 없어 지원조직이 없습니다.

3. 주주의 의결권 행사에 관한 사항

당사는 기업공시서식 작성기준에 따라 분·반기보고서의 본 항목을 기재하지 않습니다.

VII. 주주에 관한 사항

1. 주주의 분포

당사는 기업공시서식 작성기준에 따라 분·반기보고서에 '주식 소유현황'과 '소액주주현황'을 기재하지 않습니다.

가. 최대주주 및 특수관계인의 주식소유 현황

(기준일 : 2019년 09월 30일)

(단위 : 주, %)

성명	관계	주식의 종류	소유주식수 및 지분율				비고
			기 초		기 말		
			주식수	지분율	주식수	지분율	
REALTY ADVISORS, INC.	본인	보통주	34,522,638	31.06	34,522,638	31.06	-
노상섭	임원	보통주	71,438	0.06	71,438	0.06	-
계		보통주	34,594,076	31.12	34,594,076	31.12	-
		우선주	0	0.00	0	0.00	-

나. 최대주주의 주요경력 및 개요

1) 최대주주(법인)의 기본정보

명칭	출자자수 (명)	대표이사 (대표조합원)		업무집행자 (업무집행조합원)		최대주주 (최대출자자)	
		성명	지분(%)	성명	지분(%)	성명	지분(%)
REALTY ADVISORS, INC.	1	DANIEL J MOOS	-	GENE S BERTCHER	-	MAY REALTY HOLDINGS, INC.	100.00
		-	-	LOUIS J CORNA	-	-	-

2) 최대주주(법인)의 최근 결산기 재무현황

(단위 : 백만원)

구분	
법인 또는 단체의 명칭	REALTY ADVISORS, INC.
자산총계	542,762
부채총계	134,233
자본총계	408,529
매출액	222,867
영업이익	201,419
당기순이익	205,798

2018.12.31일 현재의 재무현황임.

3) 사업현황 등 회사 경영 안정성에 영향을 미칠 수 있는 주요 내용

1990년에 설립된 REALTY ADVISORS, INC.는 미국 Texas에 소재한 비상장업체이며, 보고서 작성기준일 현재 영위하고 있는 사업은 부동산, 증권, 보험, 케이블, 에너지 사업입니다.

다. 최대주주의 최대주주(법인)의 개요

1) 최대주주의 최대주주(법인)의 기본정보

명 칭	출자자수 (명)	대표이사 (대표조합원)		업무집행자 (업무집행조합원)		최대주주 (최대출자자)	
		성명	지분(%)	성명	지분(%)	성명	지분(%)
MAY REALTY HOLDINGS, INC.	1	DANIEL J MOOS	-	GINA H KAY	-	May Trust	100.00
		-	-	LOUIS J CORNA	-	-	-

2) 최대주주의 최대주주(법인)의 최근 결산기 재무현황

(단위 : 백만원)

구 분	
법인 또는 단체의 명칭	MAY REALTY HOLDINGS, INC.
자산총계	576,186
부채총계	95,416
자본총계	480,770
매출액	210,224
영업이익	208,819
당기순이익	208,819

2018.12.31일 현재의 재무현황임.

2. 주식사무

당사는 기업공시서식 작성기준에 따라 분·반기보고서의 본 항목을 기재하지 않습니다.

3. 주가 및 주식 거래실적

당사는 기업공시서식 작성기준에 따라 분·반기보고서의 본 항목을 기재하지 않습니다.

VIII. 임원 및 직원 등에 관한 사항

1. 임원 및 직원의 현황

가. 임원 현황

(기준일 : 2019년 09월 30일)

(단위 : 주)

성명	성별	출생년월	직위	등기임원 여부	상근 여부	담당 업무	주요경력	소유주식수		최대주주와의 관계	재직 기간	임기 만료일
								의결권 있는 주식	의결권 없는 주식			
CHUNG KEVIN KYUBONG	남	1957.06	회장	등기임원	상근	경영총괄	University of Dallas, MBA ㈜알에이케이자산운용 대표이사 및 이사회위원장 현)대표이사	-	-	-	12년	2021.03.27
서미혜	여	1975.02	부사장	등기임원	상근	경영총괄	The University of Texas 회계학 석사 NYU Stern School of Business 국제재무학 석사 현)경영총괄임원, CFO	-	-	-	12년	2022.03.28
노상섭	남	1965.11	부사장	등기임원	상근	경영총괄	성균관대학교 경영전문대학원 EMBA SH에너지화학 공동대표이사 현)경영총괄임원, 전략기획실장	71,438	-	-	11년	2021.03.27
정미영	남	1952.07	이사	등기임원	비상근	경영자문	미국 페이스대 경영대학원 회계학 석 사 국세청 서대문세무서 소득세과장(서 기관) 현)세무사	-	-	-	-	2022.03.28
이남녕	남	1953.05	이사	등기임원	비상근	경영자문	고려대학교 경영대학원 졸업 미국 Columbia University Marketing MBA ㈜LG화학 상무이사	-	-	-	-	2022.03.28
박광호	남	1953.08	이사	등기임원	비상근	경영자문	University of Connecticut 화학공학박 사 ㈜SKC 첨단기술중앙연구소장(부사장)	-	-	-	5년	2020.03.28
성원모	남	1955.11	이사	등기임원	비상근	경영자문	미국 펜실바니아주립대 석유, 가스공학과 박사 현)한양대학교 자원공학과 교수	-	-	-	6년	2022.03.28
정병국	남	1957.04	부회장	미등기임원	상근	마케팅책임	인하대학교 재료공학과 졸업 한국쓰리엠㈜ 대표이사 사장 3M 중국사업부문 사장	-	-	-	2년	-
이규봉	남	1957.04	사장	미등기임원	상근	신제품책임	서울대학교 농과대학 졸업 KAIST 최고경영자과정 수료 서울대 행정대학원 국가정책과정 수 료	-	-	-	12년	-

정철순	남	1967.10	상무	미등기임원	상근	영업담당	한양대학교 무역학과 졸업 현)영업본부장	-	-	-	9년	-
이종주	남	1966.07	상무	미등기임원	상근	생산담당	전남대학교 고분자공학과 졸업 현)생산본부장	-	-	-	9년	-

나. 직원 현황

(기준일 : 2019년 09월 30일)

(단위 : 백만원)

사업부문	성별	직원 수				합 계	평균 근속연수	연간급여 총액	1인평균 급여액	비고
		기간의 정함이 없는 근로자		기간제 근로자						
		전체	(단시간 근로자)	전체	(단시간 근로자)					
합성수지등제조	남	144	-	-	-	144	12.5년	6,548	45	-
"	여	9	-	-	-	9	7.7년	266	30	-
합 계		153	-	-	-	153	12.2년	6,814	45	-

다. 미등기임원 보수 현황

(기준일 : 2019년 09월 30일)

(단위 : 백만원)

구 분	인원수	연간급여 총액	1인평균 급여액	비고
미등기임원	12	998	83	-

2. 임원의 보수 등

가. 이사·감사 전체의 보수현황

1) 주주총회 승인금액

(단위 : 백만원)

구 분	인원수	주주총회 승인금액	비고
이사(사외이사포함)	7명	3,000	-

2) 보수지급금액

2-1. 이사·감사 전체

(단위 : 백만원)

인원수	보수총액	1인당 평균보수액	비고
7	901	129	-

2-2. 유형별

(단위 : 백만원)

구 분	인원수	보수총액	1인당 평균보수액	비고
등기이사 (사외이사, 감사위원회 위원 제외)	3	841	280	-
사외이사 (감사위원회 위원 제외)	-	-	-	-
감사위원회 위원	4	60	15	-
감사	-	-	-	-

나. 이사·감사의 개인별 보수현황

자본시장과금융투자업에관한법률 제160조에 따라 분기보고서의 본 항목을 기재하지 않습니다.

IX. 계열회사 등에 관한 사항

1. 계열회사의 현황

가. 출자현황

피투자회사(법인등록번호) 투자회사(상장유무)	REALTY ADVISORS, INC. (해외)	㈜SH에너지화학 (1341110000210)	SH Energy USA, Inc. (해외)	㈜알에이케이자산운용 (1101112298275)
REALTY ADVISORS, INC.(비상장)	-	31.06%	-	-
㈜SH에너지화학(상장)	-	-	100.00%	67.79%
SH Energy USA, Inc.(비상장)	-	-	-	-
㈜알에이케이자산운용(비상장)	-	-	-	-

2019.09월말 현재 당사는 REALTY ADVISORS, INC.에 소속되어 있습니다.

나. 임원겸직 현황

[2019. 09. 30 현재]

구분	성명	회사
상근 사내이사	CHUNG KEVIN KYUBONG	SH Energy USA, Inc. 이사
상근 사내이사	서미혜	SH Energy USA, Inc. 이사
상근 사내이사	노상섭	SH Energy USA, Inc. 이사

2. 타법인출자 현황

당사는 기업공시서식 작성기준에 따라 분·반기보고서의 본 항목을 기재하지 않습니다.

X. 이해관계자와의 거래내용

1. 이해관계자와의 거래

가. 특수관계자 현황

특수관계자종류	회사명
종속회사	SH Energy USA, Inc., (주)RAK자산운용

나. 특수관계자 간의 중요한 영업 상의 거래 내용과 채권, 채무의 내용

(단위: 백만원)

구분	회사	당3분기		전3분기		2019.09.30		2018.12.31	
		매출 등	매입 등	매출 등	매입 등	장기 미수수익	선수금	미수수익	선수금
종속기업	SH Energy USA, Inc.	5,817	-	10,054	-	4,460	-	4,151	303

회사는 장기미수수익 및 미수수익에 대하여 대손충당금 3,558백만원 및 3,312백만원을 설정하고 있습니다.

XI. 그 밖에 투자자 보호를 위하여 필요한 사항

1. 공시사항의 진행 · 변경사항

신고일자	제목	신고내용	신고사항의 진행사항
2018.11.15	자기주식취득 신탁계약 체결 결정	계약금액 : 20억원 계약기간 : 18.11.15~19.05.15	2019.02.18 공시 : 신탁계약에 의한 취득상황보고서 2019.05.15 공시 : 계약기간의 연장 정정전 : 18.11.15~19.05.15 정정후 : 19.05.15~20.05.15

2. 주주총회 의사록 요약

주총일자	안건	결과
제61기 주주총회 (2019.03.28)	◇ 제1호 의안 : 제61기 재무제표 및 연결재무제표 승인의 건	※ 원안대로 승인
	◇ 제2호 의안 : 정관 일부 변경의 건	※ 원안대로 승인
	◇ 제3호 의안 : 이사 선임의 건	※ 원안대로 승인
	◇ 제4호 의안 : 감사위원회 위원 선임의 건	※ 원안대로 승인
	◇ 제5호 의안 : 이사 보수 한도액 승인의 건	※ 3,000백만원으로 결정
제60기 주주총회 (2018.03.27)	◇ 제1호 의안 : 제60기 재무제표 및 연결재무제표 승인의 건	※ 원안대로 승인
	◇ 제2호 의안 : 이사 선임의 건	※ 원안대로 승인
	◇ 제3호 의안 : 이사 보수 한도액 승인의 건	※ 3,000백만원으로 결정
제59기 주주총회 (2017.03.28)	◇ 제1호 의안 : 제59기 재무제표 및 연결재무제표 승인의 건	※ 원안대로 승인
	◇ 제2호 의안 : 이사 선임의 건	※ 원안대로 승인
	◇ 제3호 의안 : 감사위원회 위원 선임의 건	※ 원안대로 승인
	◇ 제4호 의안 : 이사 보수 한도액 승인의 건	※ 3,000백만원으로 결정

3. 우발채무 등

가. 그 밖의 우발채무 등

1) 회사는 서울보증보험(주)으로부터 인허가 및 공탁보증과 관련하여 50,000천원(전기말: 44,000천원)의 지급보증을 제공받고 있습니다.

2) 회사는 종속기업인 SH Energy USA, Inc.의 Shinhan Bank America에 대한 차입금과 관

련하여 정기에금 USD 320,000 을 담보로 제공하고 있습니다.

4. 제재현황

당사는 2016.08.29일 배출시설을 가동함에 있어 대기환경보전법 제31조를 위반함에 따라 형사처분으로 기소유예를, 행정처분으로 조업정지 10일에 갈음하는 과징금 60백만원을 처분받았습니다. 해당 과징금은 2016.12.30일에 납부하였고, 재발방지를 위해 환경관리교육을 철저히 시행하고 있습니다.

5. 녹색경영

당사는 기업공시서식 작성기준에 따라 분·반기보고서의 본 항목을 기재하지 않습니다.

【 전문가의 확인 】

1. 전문가의 확인

2. 전문가와의 이해관계